



ด่วนที่สุด บันทึกข้อความ

ฝ่ายพัฒนาการบริหารจัดการ
รับส่งที่ 400/1 น.ช. 63

พ.ศ. ๒๕๖๓

ณ ก 4115
- 63

ส่วนราชการ ศูนย์ประสานการปฏิบัติภายใต้สถานการณ์ (COVID-19) กรมชลประทาน โทร. ๐ ๒๖๖๗ ๐๙๒๒

ที่ พิเศษ (COVID-19) / ๑๕ วันที่ ๓๐ มีนาคม ๒๕๖๓ กทม ๑๓๒๓ / 1๖๓.๑.๖๓

เรื่อง มาตรการเฝ้าระวังป้องกันการแพร่ระบาดของโรคติดเชื้อไวรัสโคโรนา ๒๐๑๙ (COVID-19)

เรียน รองอธิบดี ผู้ทรงคุณวุฒิ ผู้อำนวยการสำนักงาน/สำนัก/กอง/กลุ่ม/ศูนย์/สถาบัน

ตามที่ได้มีการประชุมติดตามสถานการณ์และรายงานผลการดำเนินงานตามมาตรการเฝ้าระวังป้องกันการแพร่ระบาดของโรคติดเชื้อไวรัสโคโรนา ๒๐๑๙ (COVID-19) โดยมี อชช. เป็นประธาน เมื่อวันที่ ๓๐ มีนาคม พ.ศ. ๒๕๖๓ เวลา ๐๙.๓๐ น. ณ ห้องประชุม สบค. ชั้น ๔ อาคารอำนวยการ กรมชลประทาน สามเสน ได้มีข้อสรุปให้ดำเนินการตามมาตรการอย่างเข้มข้นมากขึ้น ดังนี้

๑. ห้ามมิให้บุคลากรที่เข้าข่ายกลุ่มเสี่ยงต่อการติดเชื้อ ซึ่งอยู่ระหว่างกักตัว ๑๔ วัน เพื่อเฝ้าระวังอาการตามที่เดินทางมาปฏิบัติงานภายในสถานที่ทำการของสำนัก/กอง/โครงการ โดยเด็ดขาด เพื่อเฝ้าระวังตรวจสอบตนเอง

๒. บุคลากรที่มีความเสี่ยงต่อการติดเชื้อที่ต้องอาศัยอยู่ในสถานที่พำนักซึ่งแออัด ให้ สำนัก/กอง จัดให้เข้าพักยังสถานที่กักกันตัวตามที่หน่วยงาน (สำนัก/กอง/โครงการ) ได้จัดเตรียมความพร้อมไว้แล้วทั้งในส่วนกลางและภูมิภาคตามที่รายงานศูนย์ประสานการปฏิบัติการฯ และให้รายงานผลการดำเนินงานไปยังศูนย์ประสานการปฏิบัติการฯ ของกรมชลประทานอย่างต่อเนื่อง

๓. ให้รองอธิบดีแต่ละสายงานมอบหมายและกำกับดูแลให้ สำนัก/กอง/กลุ่ม/ศูนย์/สถาบัน ในสังกัดจัดทำแผนบริหารความต่อเนื่อง (BCP) ในสถานการณ์แพร่ระบาดของโรคติดเชื้อไวรัสโคโรนา ๒๐๑๙ (COVID-19) ทั้งนี้ สามารถศึกษาแนวทางการจัดทำแผนดังกล่าวจากตัวอย่างที่ลงในเว็บไซต์ covid19.rid.go.th และให้ส่งแผนไปยังศูนย์ประสานการปฏิบัติการฯ ของกรม ภายในวันพฤหัสบดีที่ ๒ เมษายน พ.ศ. ๒๕๖๓

๔. ให้ สำนัก/กอง/กลุ่ม/ศูนย์/สถาบัน กำชับให้บุคลากรในสังกัด จัดทำบันทึกรายละเอียดกิจกรรมและการเดินทาง (Timeline) ของตัวเองเป็นประจำทุกวัน โดยใช้ Free Application เช่น GooCare ฝ่าวิกฤติ เป็นต้น

๕. ให้ทุกหน่วยงานของกรมชลประทาน ถือปฏิบัติตามมาตรการของศูนย์บริหารสถานการณ์ COVID-19 (ศบค.) และประกาศของผู้ว่าราชการกรุงเทพมหานครและผู้ว่าราชการจังหวัด โดยเคร่งครัด

จึงเรียนมาเพื่อโปรดพิจารณา

เรียน ผอ.ส่วน ผอช.ภาค ทน.๑-๙ บอ. และ ผบท.บอ.
เพื่อโปรดทราบ และดำเนินการในส่วนที่เกี่ยวข้อง
และถือปฏิบัติโดยเคร่งครัดต่อไป

(นายสุชาติ เจริญศรี)

รชช.

หัวหน้าศูนย์ประสานการปฏิบัติภายใต้สถานการณ์การแพร่ระบาดของ
ของโรคติดเชื้อไวรัสโคโรนา ๒๐๑๙ (COVID-19)
กรมชลประทาน

(นายธีระพล ตั้งสมบุญ)

ผส.บอ.

- ทราบ = ๑ เม.ย. ๒๕๖๓
- ธีระพล ตั้งสมบุญ

เมื่อโปรดทราบแล้ว ขอปฏิเสธโดยเคร่งครัด โดยผมมอบหมายให้คุณประวิทย์ พิเศษเสด็จแทนผมและผมไม่รับผิดชอบในส่วนนี้ของ ๓ ข้อ

(นายสมบัติ สาลีพิมพ์) ๒๕๖๓

พน.๑๑



E วิกฤต (COVID-19) 16
ธพท 5713

พ.ศ. ๒๕๖๓

บันทึกข้อความ

ส่วนราชการ ศูนย์ประสานการปฏิบัติภายใต้สถานการณ์ (COVID-19) กรมชลประทาน โทร ๐ ๒๖๖๗ ๐๙๒๒
ที่ พิเศษ (COVID-19)/๑๖ วันที่ ๓๑ มีนาคม ๒๕๖๓ สังกัด ๒๓๕๑ ๓๑๕๐.๑๓
เรื่อง แผนบริหารความต่อเนื่อง (Business Continuity Plan : BCP) ของกรมชลประทาน
สถานการณ์การแพร่ระบาดของโรคติดเชื้อไวรัสโคโรนา 2019 (COVID-19)

เรียน ผู้อำนวยการสำนักงาน/สำนัก/กอง/กลุ่ม/ศูนย์/สถาบัน

ด้วยกรมได้อนุมัติแผนบริหารความต่อเนื่อง (Business Continuity Plan : BCP) ของ
กรมชลประทาน สถานการณ์การแพร่ระบาดของโรคติดเชื้อไวรัสโคโรนา 2019 (COVID-19) เมื่อวันที่ ๓๑
มีนาคม ๒๕๖๓

จึงขอส่งแผนบริหารความต่อเนื่อง (Business Continuity Plan : BCP) ของกรมชลประทาน
สถานการณ์การแพร่ระบาดของโรคติดเชื้อไวรัสโคโรนา 2019 (COVID-19) มาเพื่อโปรดทราบและถือปฏิบัติ
รวมทั้งดำเนินการในส่วนที่เกี่ยวข้อง ตามรายละเอียดที่แนบต่อไป

3 มี.ค. 63
(นายสุชาติ เจริญศรี)

ร.ร.

หัวหน้าศูนย์ประสานการปฏิบัติภายใต้สถานการณ์การแพร่ระบาด
ของโรคติดเชื้อไวรัสโคโรนา 2019 (COVID-19) กรมชลประทาน

มอบ ผอ.ศ.มอ.
พิจารณาแล้ว เห็น BCP ไม่สมบูรณ์
จึงขอปรับปรุง วันที่ ๑๖ มีนาคม
เมื่อพร้อมขอส่ง ผอ.ส.บ.พ.อยู่ให้พิจารณา
ในลำดับพิจารณา และ ร.ร. ๓๐๖
(ขอใช้ชื่อ ผอ.ส.บ.พ.)

(นายธีระพล ตั้งสมบูรณ์)
ผส.บอ.
๓๑ มี.ค. ๒๕๖๓

รายละเอียดที่สำนักงาน/สำนัก/กอง/กลุ่ม/ศูนย์/สถาบัน ต้องดำเนินการตามแผนบริหารความต่อเนื่องฯ กรมชลประทาน

1. ถือปฏิบัติตามแผนบริหารความต่อเนื่อง (Business Continuity Plan : BCP) ของกรมชลประทาน สถานการณ์การแพร่ระบาดของโรคติดเชื้อไวรัสโคโรนา 2019 (COVID-19) อย่างเคร่งครัด
2. ดำเนินการจัดทำแผนบริหารความต่อเนื่อง ของ สำนักงาน/สำนัก/กอง/กลุ่ม/ศูนย์/สถาบัน ดังนี้
 - 2.1 วิเคราะห์ผลกระทบการดำเนินงานตามข้อกำหนดของนายกรัฐมนตรี ออกตามความในมาตรา 9 แห่งพระราชกำหนดบริหารราชการในสถานการณ์ฉุกเฉิน พ.ศ. 2548 (ฉบับที่ 1) มาตรการเร่งด่วนในการป้องกันวิกฤตการณ์จากโรคติดเชื้อไวรัสโคโรนา 2019 (COVID-19) ตามมติคณะรัฐมนตรี เมื่อวันที่ 17 มีนาคม 2563 รวมทั้งมาตรการและแนวทางปฏิบัติของกระทรวงเกษตรและสหกรณ์และของกรมชลประทานที่สั่งการในช่วงสถานการณ์การแพร่ระบาดของโรคติดเชื้อไวรัสโคโรนา 2019 (COVID-19) เช่น การให้ทำงานจากบ้าน การห้ามเข้าพื้นที่เสี่ยง การปิดสถานที่เสี่ยงต่อการติดต่โรค การห้ามเดินทางเข้า-ออก ข้ามพื้นที่จังหวัดตามคำสั่งคณะกรรมการโรคติดต่อจังหวัด ฯลฯ ว่าอาจมีผลกระทบต่อการดำเนินงานตามภารกิจหลักที่สำคัญของหน่วยงานอย่างไร
 - 2.2 กำหนดวิธีการ ขั้นตอนที่ชัดเจน ในการบริหารความต่อเนื่อง สำหรับเตรียมความพร้อมรองรับสถานการณ์ที่อาจเกิดขึ้นและมีผลกระทบต่อการปฏิบัติงานตามภารกิจหลักที่สำคัญของหน่วยงาน ทั้งนี้ เพื่อให้สามารถปฏิบัติงานตามภารกิจหลักที่สำคัญได้อย่างต่อเนื่อง ไม่ส่งผลเสียหายต่อการบรรลุเป้าหมายของหน่วยงานหรือการบริการประชาชน และแจ้งบุคลากรในสังกัดใช้เป็นแนวในการปฏิบัติต่อไป
 - 2.3 ดำเนินการตามแผนบริหารความต่อเนื่องของหน่วยงานที่กำหนดไว้
 - 2.4 ติดตามและประเมินผลการดำเนินงาน และรายงานผลการดำเนินงานให้ศูนย์ประสานการปฏิบัติภายใต้สถานการณ์การแพร่ระบาดของโรคติดเชื้อไวรัสโคโรนา 2019 (COVID-19) กรมชลประทาน ทราบ
3. ดำเนินการจัดทำรายละเอียดตามแผนบริหารความต่อเนื่องฯ กรมชลประทาน ในส่วนที่กำหนดให้สำนักงาน/สำนัก/กอง/กลุ่ม/ศูนย์/สถาบัน ดำเนินการ ได้แก่
 - 3.1 กำหนดพื้นที่ปฏิบัติงานสำรองสำหรับการปฏิบัติงานให้เพียงพอกับอัตรากำลังของผู้ปฏิบัติงานที่จำเป็นต้องปฏิบัติงานในพื้นที่สำรอง ซึ่งไม่สามารถปฏิบัติงานจากบ้านได้ กรณีมีการปิดสถานที่ทำการปกติเป็นการชั่วคราว เนื่องจากมีผู้ป่วยที่เข้าเกณฑ์การสอบสวนโรคในหน่วยงาน
 - 3.2 ให้บุคลากรทุกคนในหน่วยงานจัดทำ Timeline สถานที่ซึ่งเคยเดินทางไปในระยะที่ผ่านมา เพื่อให้มีข้อมูลในการสอบสวนโรค กรณีมีการติดเชื้อไวรัสโคโรนา 2019 ให้สามารถทำความสะอาดพื้นที่ที่ไปติดต่อ รวมทั้งแจ้งเตือนบุคลากรที่ติดต่อใกล้ชิด
 - 3.3 ให้จัดทำข้อมูลไว้ใช้ในการติดต่อสื่อสารกับบุคลากรในหน่วยงาน ประกอบด้วย เบอร์โทรศัพท์ของบุคลากร และเบอร์โทรศัพท์ของบุคคลที่สามารถติดต่อได้ในกรณีฉุกเฉิน พร้อมทั้งหมายเลขโทรศัพท์ เพื่อแจ้งเหตุฉุกเฉินต่าง ๆ เตรียมพร้อมไว้ เช่น กรมควบคุมโรค โทร 1422 สาธารณสุขจังหวัด โรงพยาบาลและสถานพยาบาลที่ใกล้กับที่ตั้งหน่วยงานมากที่สุด รวมทั้งหมายเลขโทรศัพท์ผู้ติดต่อประสานงานของกรมชลประทาน โทร 02 667 0922
 - 3.4 จัดทำสื่อประชาสัมพันธ์ แจ้งเตือน ข้อควรระวังในการปฏิบัติตนตามมาตรการของสังคม เพื่อเพิ่มระยะห่างระหว่างบุคคล (Social Distancing) และการดูแลความสะอาดสถานที่ให้มีความปลอดภัยจากการติดเชื้อ
 - 3.5 จัดหาวัสดุอุปกรณ์ หรือวัสดุสิ้นเปลือง เพื่อใช้ในการรักษาความปลอดภัยด้านสาธารณสุขในสถานที่ทำงาน ได้แก่ พรอพทัดใช้ เจลแอลกอฮอล์ น้ำยาล้างมือ น้ำยาฉีดพ่นฆ่าเชื้อ เป็นต้น
 - 3.6 กำหนดบุคลากรสำรองเพื่อปฏิบัติงานแทนกัน



ด่วนที่สุด

บันทึกข้อความ

E พิเศษ (COVID-19)/13

ค.ม. 5671

ค.พ. 2190/63

31/03/63

10.224.

ร.ร. 2985/

3.0 ซี. A23

ส่วนราชการ ศูนย์ประสานการปฏิบัติภายใต้สถานการณ์ (COVID-19) กรมชลประทาน โทร ๐ ๒๖๖๗ ๐๙๒๒

ที่ พิเศษ (COVID-19)/๑๓

วันที่ ๓๑ มีนาคม ๒๕๖๓

เรื่อง แผนบริหารความต่อเนื่อง (Business Continuity Plan : BCP) ของกรมชลประทาน

สถานการณ์การแพร่ระบาดของโรคติดเชื้อไวรัสโคโรนา 2019 (COVID-19)

เรียน อช.

ศูนย์ประสานการปฏิบัติภายใต้สถานการณ์การแพร่ระบาดของโรคติดเชื้อไวรัสโคโรนา 2019 (COVID-19) กรมชลประทาน ได้จัดทำแผนบริหารความต่อเนื่อง (Business Continuity Plan : BCP) ของกรมชลประทาน สถานการณ์การแพร่ระบาดของโรคติดเชื้อไวรัสโคโรนา 2019 (COVID-19) เพื่อใช้เป็นแนวทางในการเตรียมความพร้อมในการรับมือสถานการณ์การแพร่ระบาดของเชื้อไวรัสโคโรนา 2019 (COVID-19) ให้มีความมั่นใจว่าการปฏิบัติตามภารกิจหลักที่สำคัญของกรมชลประทาน จะสามารถปฏิบัติงานได้อย่างต่อเนื่อง ไม่ส่งผลกระทบต่อระบบบริการประชาชน รวมทั้งสามารถเรียกคืนการดำเนินการให้กลับสู่สภาวะปกติในเวลาที่เหมาะสม และมีประสิทธิภาพ ตามที่แนบมาพร้อมนี้

จึงเรียนมาเพื่อโปรดพิจารณา หากเห็นชอบโปรดอนุมัติแผนบริหารความต่อเนื่องดังกล่าว เพื่อศูนย์ประสานการปฏิบัติภายใต้สถานการณ์การแพร่ระบาดของโรคติดเชื้อไวรัสโคโรนา 2019 (COVID-19) กรมชลประทาน จะได้แจ้งให้สำนักงาน/สำนัก/กอง/กลุ่ม/ศูนย์/สถาบัน ต่าง ๆ ทราบและถือปฏิบัติ รวมทั้งดำเนินการในส่วนที่เกี่ยวข้องต่อไป

31 มี.ค. 63.

(นายสุชาติ เจริญศรี)

ร.ร.

หัวหน้าศูนย์ประสานการปฏิบัติภายใต้สถานการณ์การแพร่ระบาดของ
ของโรคติดเชื้อไวรัสโคโรนา 2019 (COVID-19) กรมชลประทาน

อนุมัติ

(นายทองเปลว กองจันทร์)

อช.



แผนบริหารความต่อเนื่อง (Business Continuity Plan : BCP)
ของกรมชลประทาน
สถานการณ์การแพร่ระบาดของโรคติดเชื้อไวรัสโคโรนา 2019 (COVID-19)

ศูนย์ประสานการปฏิบัติภายใต้สถานการณ์การแพร่ระบาด
ของโรคติดเชื้อไวรัสโคโรนา 2019 (COVID-19)
กรมชลประทาน

มีนาคม 2563

แผนบริหารความต่อเนื่อง (Business Continuity Plan : BCP)
ของกรมชลประทาน
สถานการณ์การแพร่ระบาดของโรคติดเชื้อไวรัสโคโรนา 2019 (COVID-19)

สารบัญ

	หน้า
1. บทนำ	1
2. เป้าหมาย ขอบเขต	1
3. การบริหารความต่อเนื่องของการให้บริการของกรมชลประทาน	2
3.1 โครงสร้างและทีมงาน	2
3.2 กลยุทธ์ความต่อเนื่องทางธุรกิจ (Business Continuity Plan : BCP)	6
3.3 ผลกระทบทางธุรกิจ (Business Continuity Plan : BCP)	8
3.4 การกำหนดมาตรการในการบริหารจัดการตามลำดับเหตุการณ์ เมื่อเกิดภาวะวิกฤติกรณีโรคระบาด	9
3.5 ระบบสนับสนุนที่จำเป็นต่อการฟื้นฟูกิจกรรมหลัก	15
กฎหมาย/ระเบียบ/ประกาศ ที่เกี่ยวข้อง	16
ภาคผนวก	19
1. กฎหมาย	
2. มติคณะรัฐมนตรี	
3. หนังสือสำนักนายกรัฐมนตรี	
4. หลักเกณฑ์ที่เกี่ยวข้อง	
5. คำสั่ง/ประกาศกระทรวงเกษตรและสหกรณ์	
6. คำสั่ง/ประกาศกรมชลประทาน	
7. แนวทางปฏิบัติของกรมชลประทาน	
8. หนังสืออื่น ๆ ที่เกี่ยวข้อง	
9. ตัวอย่างแนวทางการบริหารความต่อเนื่องตามภารกิจของสำนัก/กอง	

แผนบริหารความต่อเนื่อง (Business Continuity Plan : BCP)
ของกรมชลประทาน
สถานการณ์การแพร่ระบาดของโรคติดเชื้อไวรัสโคโรนา 2019 (COVID-19)

1. บทนำ

ในช่วงหลายปีที่ผ่านมา มีโรคอุบัติใหม่จำนวนมาก และมีโรคที่สำคัญ ได้แก่ โรคซาร์ส (SARS) ไข้หวัดนก (Avian Influenza, H7N9) โรคไข้หวัดใหญ่ 2009 Viral Hemorrhagic Fever และโรคทางเดินหายใจตะวันออกกลาง หรือโรคเมอร์ส (Middle East Respiratory Syndrome -MERS) จนในปี พ.ศ. 2562 การแพร่ระบาดของเชื้อไวรัสโคโรนาสายพันธุ์ใหม่ (COVID-19) ที่มีจุดเริ่มต้นในเมืองอู่ฮั่น สาธารณรัฐประชาชนจีน ซึ่งพบผู้ป่วยตั้งแต่เดือนธันวาคม พ.ศ. 2562 และสถานการณ์การแพร่ระบาดของโรคติดเชื้อไวรัสโคโรนา 2019 มีความรุนแรงจนทำให้ประเทศจีนต้องมีการปิดเมือง ส่งผลให้ระบบการให้บริการสาธารณะ ระบบเศรษฐกิจของประเทศจีนหยุดชะงักลงโดยปริยาย ต่อมาเชื้อไวรัสโคโรนามีการแพร่ขยายวงกว้างทั้งในประเทศแถบเอเชีย ยุโรป และอเมริกา รวมถึงมีการพบผู้ป่วยรายแรกในไทยเมื่อช่วงต้นเดือนมกราคม พ.ศ. 2563

สถานการณ์การแพร่ระบาดของเชื้อไวรัสโคโรนา 2019 ยังคงรุนแรงอย่างต่อเนื่อง ดังนั้น เพื่อเป็นการเตรียมความพร้อมในการรับมือในสถานการณ์การแพร่ระบาดของเชื้อไวรัสโคโรนา 2019 กรมชลประทาน จึงต้องเตรียมการรับมือกับสถานการณ์ และเตรียมความพร้อมเพื่อให้การทำงานของกรมชลประทาน ไม่หยุดชะงักลงในกรณีที่สถานการณ์เลวร้ายเช่นเดียวกันกับในประเทศจีน จนทำให้บุคลากรของกรมชลประทานไม่สามารถปฏิบัติงานได้อย่างต่อเนื่อง สะดุดลงจนส่งผลให้เกิดความเสียหายต่อระบบบริการประชาชน งบประมาณ ชื่อเสียง และความเชื่อมั่นต่อองค์กร โดยการจัดทำแผนบริหารความต่อเนื่อง หรือแผนประกอบกิจการภายในองค์กร (Business Continuity Plan : BCP) เพื่อเตรียมการบริหารจัดการต่อภาวะวิกฤต หรือเรียกคืนการดำเนินงานให้กลับสู่สภาวะปกติในเวลาที่เหมาะสม และสร้างความมั่นใจว่าการปฏิบัติงานภารกิจหลักที่สำคัญของกรมชลประทาน จะสามารถดำเนินงานได้อย่างต่อเนื่อง หรือสามารถเรียกคืนภารกิจหลักที่สำคัญให้กลับสู่สภาวะปกติได้ในระยะเวลาที่เหมาะสมและมีประสิทธิภาพ

2. เป้าหมาย ขอบเขต

2.1 เป้าหมาย

1. เพื่อกำหนดแนวปฏิบัติงานเมื่อเกิดสถานการณ์วิกฤตจากสถานการณ์ระบาดของโรคติดเชื้อไวรัสโคโรนา 2019 ในองค์กร หรือในอาคารที่ตั้งสำนักงาน
2. เพื่อกำหนดโครงสร้างการบริหารจัดการ กำกับดูแลเมื่อเกิดสถานการณ์วิกฤตจากสถานการณ์เชื้อไวรัสโคโรนาระบาดในองค์กร หรือในอาคารที่ตั้งสำนักงาน
3. เพื่อกำหนดระดับของสถานการณ์ รวมถึงการบริหารจัดการการปฏิบัติ การควบคุมดูแลในแต่ละระดับไว้อย่างชัดเจน

2.2 ขอบเขตการดำเนินการ

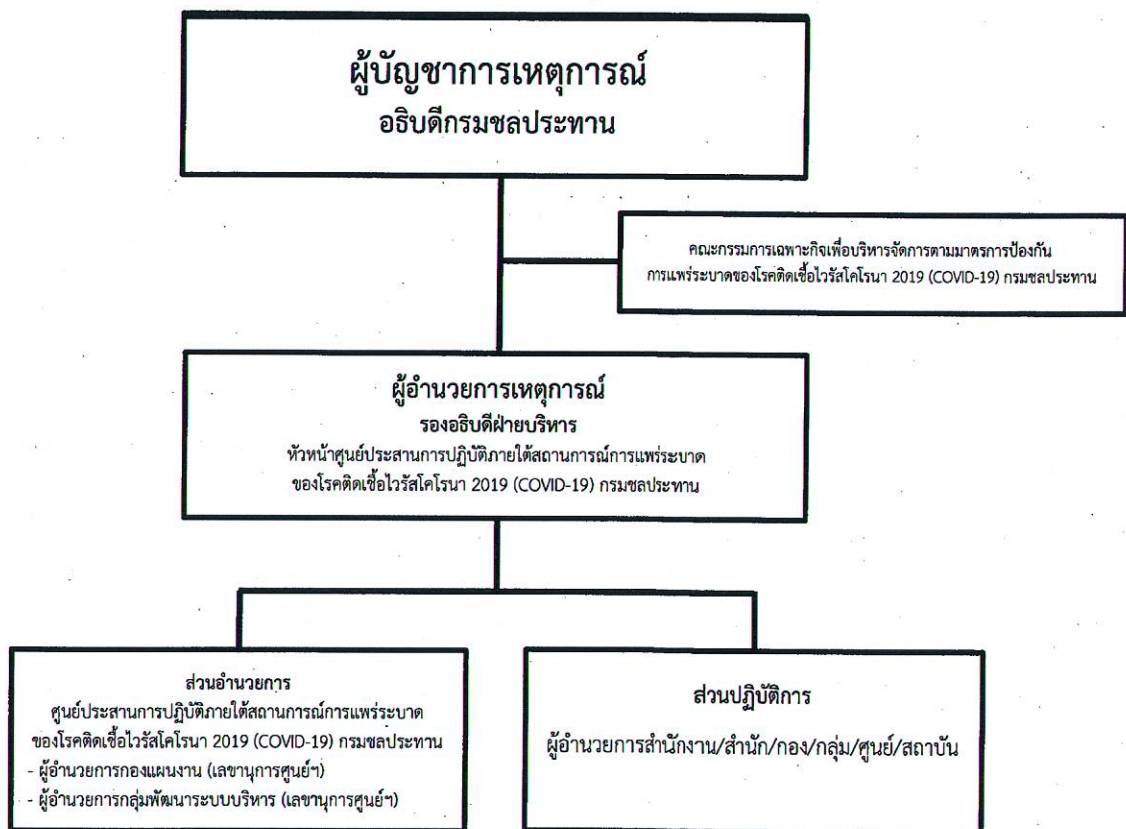
ขอบเขตของแผนบริหารความต่อเนื่อง (Scope of BCP) ฉบับนี้ได้จัดทำขึ้น เพื่อให้สามารถรองรับการบริหารความต่อเนื่องของกรมชลประทาน ในหลากหลายรูปแบบของสภาวะวิกฤตหรือเหตุการณ์ฉุกเฉิน โดยเฉพาะในสถานการณ์การแพร่ระบาดของโรคติดเชื้อไวรัสโคโรนา 2019 (COVID-19) โดยพิจารณาถึงผลกระทบต่อการดำเนินงานที่สำคัญ ซึ่งแบ่งออกเป็น 6 ประเภท ได้แก่

1. ผลกระทบด้านการให้บริการและการปฏิบัติงานตามภารกิจ หมายถึง เหตุการณ์ที่เกิดขึ้น ทำให้การให้บริการและการปฏิบัติงานตามภารกิจไม่สามารถให้บริการหรือปฏิบัติงานตามภารกิจได้
2. ผลกระทบด้านอาคาร/สถานที่ปฏิบัติงานหลัก หมายถึง เหตุการณ์ที่เกิดขึ้นทำให้สถานที่ปฏิบัติงานหลักได้รับความเสียหายหรือไม่สามารถใช้สถานที่ปฏิบัติงานหลักได้ และส่งผลให้บุคลากรไม่สามารถเข้าไปปฏิบัติงานได้ชั่วคราวหรือระยะยาว
3. ผลกระทบด้านวัสดุอุปกรณ์ เครื่องจักรเครื่องมือที่สำคัญ/การจัดหาจัดส่งวัสดุอุปกรณ์ หมายถึง เหตุการณ์ที่เกิดขึ้นทำให้ไม่สามารถใช้งานวัสดุ เครื่องจักรเครื่องมือ หรือไม่สามารถจัดหา/จัดส่งวัสดุ อุปกรณ์ เครื่องจักรเครื่องมือที่สำคัญได้
4. ผลกระทบด้านเทคโนโลยีสารสนเทศและข้อมูลที่สำคัญ หมายถึง เหตุการณ์ที่เกิดขึ้นทำให้ระบบงานเทคโนโลยี หรือระบบสารสนเทศ หรือข้อมูลที่สำคัญไม่สามารถนำมาใช้ในการปฏิบัติงานได้ตามปกติ
5. ผลกระทบด้านบุคลากรหลัก หมายถึง เหตุการณ์ที่เกิดขึ้นทำให้บุคลากรหลักไม่สามารถมาปฏิบัติงานได้ตามปกติ
6. ผลกระทบด้านภาคีเครือข่ายที่สำคัญ หมายถึง เหตุการณ์ที่เกิดขึ้นทำให้ภาคีเครือข่าย/ผู้ให้บริการ/ผู้มีส่วนได้ส่วนเสีย ไม่สามารถติดต่อหรือให้บริการหรือส่งมอบงานได้

3. การบริหารความต่อเนื่องของการให้บริการของกรมชลประทาน

3.1 โครงสร้างและทีมงาน

เพื่อให้แผนบริหารความต่อเนื่อง (Business Continuity Plan : BCP) ของกรมชลประทานสามารถนำไปปฏิบัติได้อย่างมีประสิทธิภาพและเกิดประสิทธิผล จึงจัดโครงสร้างและทีมงานบริหารความต่อเนื่องขึ้น ประกอบด้วย ผู้บัญชาการเหตุการณ์ ผู้อำนวยการเหตุการณ์ ส่วนอำนาจการ และส่วนปฏิบัติการ



ภาพแสดงโครงสร้างและทีมงานตามแผนบริหารความต่อเนื่อง (Business Continuity Plan : BCP) ของกรมชลประทาน

โดยทุกตำแหน่งมีหน้าที่ในการร่วมมือกัน ดูแล ติดตาม ปฏิบัติงาน และกู้คืนเหตุการณ์ฉุกเฉินในแต่ละส่วนงาน ให้สามารถบริหารความต่อเนื่องและกลับสู่ภาวะปกติโดยเร็ว ตามบทบาทหน้าที่ที่กำหนด และในกรณีที่มีบุคลากรหลักไม่สามารถปฏิบัติหน้าที่ได้ ให้บุคลากรสำรองรับผิดชอบทำหน้าที่ในบทบาทของบุคลากรหลัก โดยกำหนดบทบาทหน้าที่โครงสร้างและทีมงานตามแผนบริหารความต่อเนื่อง (Business Continuity Plan: BCP) ของกรมชลประทาน ดังนี้

1. ผู้บัญชาการเหตุการณ์ (อธิบดีกรมชลประทาน) มีอำนาจหน้าที่ ดังนี้

- 1.1 สั่งการ ประกาศมาตรการ และติดตามสถานการณ์ เหตุการณ์ และผลการดำเนินการภายในกรมชลประทาน
- 1.2 ให้ข้อเสนอแนะอันเป็นประโยชน์ต่อการควบคุม กำกับ ตามสถานการณ์
- 1.3 เป็นผู้ให้ข่าวสารต่อสาธารณะ สื่อ หรือช่องทางอื่น ๆ ที่กำหนดไว้ตามมาตรการของกรมชลประทาน

2. ผู้อำนวยการเหตุการณ์ (รองอธิบดีฝ่ายบริหาร) หัวหน้าศูนย์ประสานการปฏิบัติภายใต้สถานการณ์การแพร่ระบาดของโรคติดเชื้อไวรัสโคโรนา 2019 (COVID-19) กรมชลประทาน มีอำนาจหน้าที่ ดังนี้

- 2.1 กำหนดแนวทางปฏิบัติที่ชัดเจนของกรมชลประทานในการดำเนินการตามข้อกำหนดออกตามความในมาตรา 9 แห่งพระราชกำหนดการบริหารราชการในสถานการณ์ฉุกเฉิน พ.ศ. 2548 และมาตรการต่าง ๆ ตามมติคณะรัฐมนตรี รวมทั้งมาตรการของกระทรวงเกษตรและสหกรณ์ และของกรมชลประทาน
- 2.2 ให้ข้อเสนอแนะที่เป็นประโยชน์ต่อการดำเนินการตามสถานการณ์ ตามข้อกำหนดออกตามความในมาตรา 9 แห่งพระราชกำหนดการบริหารราชการในสถานการณ์ฉุกเฉิน พ.ศ. 2548 และมาตรการต่าง ๆ ตามมติคณะรัฐมนตรี รวมทั้งมาตรการของกระทรวงเกษตรและสหกรณ์ และของกรมชลประทาน ตลอดจนรายงานปัญหาและอุปสรรคที่เกิดขึ้น ต่อผู้บัญชาการเหตุการณ์
- 2.3 กรณีมีผู้ติดเชื้อไวรัสโคโรนา 2019 (COVID-19) ดำเนินการแจ้งต่อหน่วยงานที่เกี่ยวข้องเพื่อดำเนินการสอบสวนโรคและดำเนินการอื่นที่เกี่ยวข้องภายในเวลาที่กำหนด
- 2.4 สนับสนุนเทคโนโลยีสารสนเทศ ระบบการสื่อสารและครุภัณฑ์อื่น รวมทั้งข้อมูลที่สำคัญในการปฏิบัติงานจากบ้าน ให้เป็นไปตามระเบียบ กฎหมายที่เกี่ยวข้อง

3. ส่วนอำนวยการ (คณะทำงานประจำศูนย์ประสานการปฏิบัติภายใต้สถานการณ์การแพร่ระบาดของโรคติดเชื้อไวรัสโคโรนา 2019 (COVID-19) กรมชลประทาน มีอำนาจหน้าที่ ดังนี้

- 3.1 เป็นศูนย์กลางในการติดต่อประสานงาน ให้คำปรึกษา แนะนำ เกี่ยวกับแนวทางปฏิบัติในการดำเนินการตามข้อกำหนด มาตรการ และแนวทางปฏิบัติต่าง ๆ ต่อส่วนปฏิบัติการ
- 3.2 ติดตามสถานการณ์และสนับสนุนข้อมูลข่าวสารที่ถูกต้องและเป็นปัจจุบัน เกี่ยวกับสถานการณ์ที่เกิดขึ้น วิเคราะห์แนวโน้มที่จะเกิดขึ้นในช่วงถัดไป
- 3.3 รายงานปัญหา อุปสรรค ต่อการดำเนินงานตามภารกิจ ต่อศูนย์ประสานการปฏิบัติภายใต้สถานการณ์การแพร่ระบาดของโรคติดเชื้อไวรัสโคโรนา 2019 (COVID-19) กระทรวงเกษตรและสหกรณ์ และศูนย์บริหารสถานการณ์การแพร่ระบาดของโรคติดเชื้อไวรัสโคโรนา 2019 (โควิด-19)
- 3.4 ติดต่อประสานงานกับหน่วยงานที่เกี่ยวข้องในการจัดหาทรัพยากรที่จำเป็นต้องใช้ในการบริหารความต่อเนื่อง ได้แก่ สถานที่ปฏิบัติงานสำรอง วัสดุอุปกรณ์หรือวัสดุสิ้นเปลืองที่สำคัญ เป็นต้น
- 3.5 ช่วยผู้อำนวยการเหตุการณ์ ดำเนินงานตามที่ได้รับมอบหมาย

4. ส่วนปฏิบัติการ หรือผู้อำนวยการสำนักงาน/สำนัก/กอง/กลุ่ม/ศูนย์/สถาบัน มีอำนาจหน้าที่ ดังนี้

4.1 ดำเนินการตามข้อกำหนด ตามมาตรา 9 แห่งพระราชกำหนดการบริหารราชการในสถานการณ์ฉุกเฉิน รวมทั้งดำเนินการตามประกาศมาตรการและแนวทางปฏิบัติของกระทรวงเกษตรและสหกรณ์ และของกรมชลประทาน อย่างเคร่งครัด

4.2 ติดตามสถานการณ์ที่เกิดขึ้นอย่างใกล้ชิด และสั่งการ ควบคุม กำกับ ดูแลผู้ได้บังคับบัญชา ให้ปฏิบัติตามข้อกำหนด มาตรการและแนวทางที่กำหนด

4.3 รายงานผลการดำเนินการตามข้อกำหนด มาตรการและแนวทางปฏิบัติ ให้ส่วนอำนาจการรับทราบตามกำหนดเวลา

4.4 บริหารจัดการบุคลากรหลัก บุคลากรสำรอง ในช่วงสถานการณ์ต่าง ๆ เพื่อให้สามารถปฏิบัติงานตามอำนาจหน้าที่ความรับผิดชอบได้อย่างต่อเนื่อง

4.5 รายงาน ให้ข้อเสนอแนะที่เป็นประโยชน์ต่อการดำเนินการตามสถานการณ์ตามมาตรการของกรมชลประทาน รวมถึงปัญหาและอุปสรรคที่เกิดขึ้นต่อผู้อำนวยการเหตุการณ์

ข้อมูลตามโครงสร้างและทีมงานตามแผนบริหารความต่อเนื่อง (Business Continuity Plan : BCP) ของกรมชลประทาน

บุคลากรหลัก		บุคลากรสำรอง	
ชื่อ/ตำแหน่ง	เบอร์โทรศัพท์	ชื่อ/ตำแหน่ง	เบอร์โทรศัพท์
ผู้บัญชาการเหตุการณ์ อธิบดีกรมชลประทาน	06 5516 3725	ผู้บัญชาการเหตุการณ์ รองอธิบดีฝ่ายบริหาร	08 1911 4762
		รองอธิบดีฝ่ายวิชาการ	08 1912 9511
		รองอธิบดีฝ่ายบำรุงรักษา	09 4789 3939
		รองอธิบดีฝ่ายก่อสร้าง	08 3789 9356
ผู้อำนวยการเหตุการณ์ รองอธิบดีฝ่ายบริหาร	08 1911 4762	ผู้อำนวยการเหตุการณ์ ผู้อำนวยการสำนักบริหารทรัพยากรบุคคล	06 5359 1987
ส่วนอำนาจการ		ส่วนอำนาจการ	
ผู้อำนวยการกองแผนงาน	08 6692 5550	ผู้อำนวยการกองส่งเสริมการมีส่วนร่วมของประชาชน	08 1971 9423
ผู้อำนวยการกลุ่มพัฒนาระบบบริหาร	08 4874 6246	หัวหน้าฝ่ายบริหารทั่วไป	09 8256 8262
ผู้อำนวยการกองส่งเสริมการมีส่วนร่วมของประชาชน	08 1971 9423	กองส่งเสริมการมีส่วนร่วมของประชาชน	09 1751 5962
ผู้เชี่ยวชาญด้านการบริหารทรัพยากรบุคคล	08 6393 1889	หัวหน้าฝ่ายบริหารทั่วไป	08 4874 6107
	06 2605 1599	สำนักบริหารทรัพยากรบุคคล	
ผู้อำนวยการส่วนสอบสวนและคดี	08 1907 7379	หัวหน้าฝ่ายสอบสวน	08 4139 8772
ผู้อำนวยการส่วนประชาสัมพันธ์และเผยแพร่	08 9925 8276	หัวหน้าฝ่ายประชาสัมพันธ์	09 5918 1122
ผู้อำนวยการส่วนอาคารสถานที่ที่ 1	08 1487 7426	หัวหน้าฝ่ายบริหารจัดการอาคารสถานที่ที่ 1	08 1267 7422
ผู้อำนวยการส่วนยุทธศาสตร์และมาตรฐานเทคโนโลยี	08 4656 7896	นางสาวณัชชา ศรีทองสุข	08 6817 6526
ผู้อำนวยการส่วนวิเคราะห์นโยบายและแผน	08 6762 7070	นักวิชาการคอมพิวเตอร์ชำนาญการ	
		นายธนกศักดิ์ โยเซฟ	08 9112 7346
		นักวิเคราะห์นโยบายและแผนชำนาญการ	
หัวหน้าฝ่ายบริหารทั่วไป	08 1759 9958	ผู้อำนวยการส่วนช่วยอำนาจการและประสานราชการ	08 1802 0674
สำนักงานเลขานุการกรม			

บุคลากรหลัก		บุคลากรสำรอง	
ชื่อ/ตำแหน่ง	เบอร์โทรศัพท์	ชื่อ/ตำแหน่ง	เบอร์โทรศัพท์
หัวหน้าฝ่ายบริหารทั่วไป	08 4874 6107	นางสาวสุกัญญา บุญสวัสดิ์	08 9522 9526
สำนักบริหารทรัพยากรบุคคล		นักจัดการงานทั่วไปปฏิบัติการ	
หัวหน้าฝ่ายประชาสัมพันธ์	09 5918 1122	หัวหน้าฝ่ายสื่อมวลชนสัมพันธ์	08 6980 0110
นางสาวกวิศรา วรรณวงษ์	08 6416 1290	นางสาวโสธรา ทองย้อย	08 0244 4628
นักวิเคราะห์นโยบายและแผนชำนาญการ		นักวิชาการคอมพิวเตอร์ปฏิบัติการ	
นางสาวโสธรา ทองย้อย	08 0244 4628	นางสาวกวิศรา วรรณวงษ์	08 6416 1290
นักวิชาการคอมพิวเตอร์ปฏิบัติการ		นักวิเคราะห์นโยบายและแผนชำนาญการ	
นางสาวสุกัญญา บุญสวัสดิ์	08 9522 9526	นางสาวโสธรา ทองย้อย	08 0244 4628
นักจัดการงานทั่วไปปฏิบัติการ		นักวิชาการคอมพิวเตอร์ปฏิบัติการ	
ส่วนปฏิบัติการ		ส่วนปฏิบัติการ	
ผู้อำนวยการสำนักงานชลประทานที่ 1	08 4874 6115	รองผู้อำนวยการสำนักงานชลประทานที่ 1	08 1950 0122
ผู้อำนวยการสำนักงานชลประทานที่ 2	08 4700 0509	รองผู้อำนวยการสำนักงานชลประทานที่ 2	08 4874 6213
ผู้อำนวยการสำนักงานชลประทานที่ 3	06 1586 5999	รองผู้อำนวยการสำนักงานชลประทานที่ 3	08 7318 3985
ผู้อำนวยการสำนักงานชลประทานที่ 4	08 1654 7789	รองผู้อำนวยการสำนักงานชลประทานที่ 4	09 2259 0169
ผู้อำนวยการสำนักงานชลประทานที่ 5	08 1487 1354	รองผู้อำนวยการสำนักงานชลประทานที่ 5	08 6355 0863
ผู้อำนวยการสำนักงานชลประทานที่ 6	08 1828 2371	รองผู้อำนวยการสำนักงานชลประทานที่ 6	06 1403 4501
ผู้อำนวยการสำนักงานชลประทานที่ 7	08 1734 3593	รองผู้อำนวยการสำนักงานชลประทานที่ 7	09 8585 4098
ผู้อำนวยการสำนักงานชลประทานที่ 8	08 1897 6419	รองผู้อำนวยการสำนักงานชลประทานที่ 8	08 1725 0526
ผู้อำนวยการสำนักงานชลประทานที่ 9	08 1911 4762	รองผู้อำนวยการสำนักงานชลประทานที่ 9	08 1624 5031
ผู้อำนวยการสำนักงานชลประทานที่ 10	08 4874 6078	รองผู้อำนวยการสำนักงานชลประทานที่ 10	08 4995 0995
ผู้อำนวยการสำนักงานชลประทานที่ 11	08 1170 1809	รองผู้อำนวยการสำนักงานชลประทานที่ 11	08 4874 6168
ผู้อำนวยการสำนักงานชลประทานที่ 12	08 9961 1886	รองผู้อำนวยการสำนักงานชลประทานที่ 12	08 1801 7640
ผู้อำนวยการสำนักงานชลประทานที่ 13	08 4874 6239	รองผู้อำนวยการสำนักงานชลประทานที่ 13	08 4874 6081
ผู้อำนวยการสำนักงานชลประทานที่ 14	08 5540 8888	รองผู้อำนวยการสำนักงานชลประทานที่ 14	08 1866 6877
ผู้อำนวยการสำนักงานชลประทานที่ 15	08 4070 0535	รองผู้อำนวยการสำนักงานชลประทานที่ 15	08 4874 6264
ผู้อำนวยการสำนักงานชลประทานที่ 16	08 1898 6272	รองผู้อำนวยการสำนักงานชลประทานที่ 16	06 2605 1630
ผู้อำนวยการสำนักงานชลประทานที่ 17	08 1901 8875	รองผู้อำนวยการสำนักงานชลประทานที่ 17	08 5600 4999
เลขานุการกรม	06 2135 5091	หัวหน้าฝ่ายบริหารทั่วไป	08 1759 9958
		สำนักงานเลขานุการกรม	
ผู้อำนวยการกองการเงินและบัญชี	08 4874 6091	หัวหน้าฝ่ายบริหารทั่วไป	09 4995 6639
		กองการเงินและบัญชี	
ผู้อำนวยการกองแผนงาน	08 6692 5550	ผู้อำนวยการส่วนวิเคราะห์นโยบายและแผน	08 6762 7070
ผู้อำนวยการกองพัฒนาแหล่งน้ำขนาดกลาง	08 4874 6266	หัวหน้าฝ่ายบริหารทั่วไป	08 4771 1363
		กองพัฒนาแหล่งน้ำขนาดกลาง	
ผู้อำนวยการกองพัสดุ	09 5614 7896	หัวหน้าฝ่ายบริหารทั่วไป	06 1549 9656
		กองพัสดุ	
ผู้อำนวยการศูนย์เทคโนโลยีสารสนเทศและการสื่อสาร	08 4874 6082	ผู้อำนวยการส่วนยุทธศาสตร์	08 4656 7896
		และมาตรฐานเทคโนโลยี	
ผู้อำนวยการสำนักกฎหมายและที่ดิน	08 1315 8496	หัวหน้าฝ่ายบริหารทั่วไป	08 1430 7872
		สำนักกฎหมายและที่ดิน	
ผู้อำนวยการสำนักเครื่องจักรกล	08 1959 9903	หัวหน้าฝ่ายบริหารทั่วไป	08 5360 1878
		สำนักเครื่องจักรกล	

บุคลากรหลัก		บุคลากรสำรอง	
ชื่อ/ตำแหน่ง	เบอร์โทรศัพท์	ชื่อ/ตำแหน่ง	เบอร์โทรศัพท์
ผู้อำนวยการสำนักงานจัดรูปที่ดินกลาง	08 1397 9950	หัวหน้าฝ่ายบริหารทั่วไป	09 8341 6694
ผู้อำนวยการสำนักบริหารโครงการ	08 1871 9703	สำนักงานจัดรูปที่ดินกลาง หัวหน้าฝ่ายบริหารทั่วไป	08 1633 5693
ผู้อำนวยการสำนักบริหารจัดการน้ำและ อุทกวิทยา	08 4700 0490	สำนักบริหารโครงการ หัวหน้าฝ่ายบริหารทั่วไป	08 6057 8137
ส่วนปฏิบัติการ		สำนักบริหารจัดการน้ำและอุทกวิทยา	
ผู้อำนวยการสำนักบริหารทรัพยากรบุคคล	06 5359 1987	ส่วนปฏิบัติการ ผู้เชี่ยวชาญด้านการบริหารทรัพยากรบุคคล	08 6393 1889 06 2605 1599
ผู้อำนวยการสำนักพัฒนาแหล่งน้ำขนาดใหญ่	06 2539 5564	หัวหน้าฝ่ายบริหารทั่วไป	08 8018 9390
ผู้อำนวยการสำนักวิจัยและพัฒนา	08 1802 0647	สำนักพัฒนาแหล่งน้ำขนาดใหญ่ หัวหน้าฝ่ายบริหารทั่วไป	08 4874 6062
ผู้อำนวยการสำนักสำรวจด้านวิศวกรรม และธรณีวิทยา	06 2605 1600	สำนักวิจัยและพัฒนา หัวหน้าฝ่ายบริหารทั่วไป	08 1253 1474
ผู้อำนวยการผู้อำนวยการสำนักออกแบบ วิศวกรรมและสถาปัตยกรรม	08 4700 5319	สำรวจด้านวิศวกรรมและธรณีวิทยา หัวหน้าฝ่ายบริหารทั่วไป	08 1646 3734
ผู้อำนวยการกลุ่มตรวจสอบภายใน	08 4700 0487	สำนักออกแบบวิศวกรรมและสถาปัตยกรรม	08 1839 0591
ผู้อำนวยการกลุ่มพัฒนาระบบบริหาร	08 4874 6246	นางสาวสิริมา อนันคมตรี นักวิชาการตรวจสอบภายในชำนาญการพิเศษ	08 9493 4207
ผู้อำนวยการกองส่งเสริมการมีส่วนร่วมของ ประชาชน	08 1971 9423 09 8256 8262	นางนันทพร เกิดสกุล นักวิเคราะห์นโยบายและแผนชำนาญการพิเศษ	0917515962
ผู้อำนวยการกองประสานงานโครงการ อันเนื่องมาจากพระราชดำริ	08 6309 4683	หัวหน้าฝ่ายบริหารทั่วไป กองส่งเสริมการมีส่วนร่วมของประชาชน	08 7860 4595
ผู้อำนวยการสถาบันพัฒนาการชลประทาน	06 1410 9850	หัวหน้าฝ่ายบริหารทั่วไป กองประสานงานโครงการอันเนื่องมาจาก พระราชดำริ	08 9221 1929 08 4874 6158

3.2 กลยุทธ์ความต่อเนื่องทางธุรกิจ (Business Continuity Plan : BCP)

กลยุทธ์ความต่อเนื่องเป็นแนวทางในการจัดหาและบริหารจัดการด้านต่าง ๆ ให้มีความพร้อมเมื่อเกิดสภาวะวิกฤตทั้ง 6 ด้าน ปรากฏตามตารางนี้

ด้าน	กลยุทธ์ความต่อเนื่อง
1. ด้านการให้บริการและการปฏิบัติงานตามภารกิจ	กำหนดให้ใช้เทคโนโลยีสารสนเทศและการสื่อสารมาประยุกต์ใช้ในการให้บริการและการปฏิบัติงานตามภารกิจ รวมทั้งกำหนดวิธีการ ขั้นตอน การให้บริการ การปฏิบัติงานตามภารกิจให้เหมาะสมสอดคล้องกับสถานการณ์เพื่อให้สามารถปฏิบัติงานได้อย่างต่อเนื่อง
2. ด้านอาคาร/สถานที่ปฏิบัติงานหลัก	กำหนดพื้นที่ปฏิบัติงานสำรอง หรือ Virtual Work Place หรือ Work From Home ของหน่วยงานส่วนกลาง และหน่วยงานที่ตั้งอยู่ในแต่ละพื้นที่

ด้าน	กลยุทธ์ความต่อเนื่อง
3. ผลกระทบด้านวัสดุอุปกรณ์ เครื่องจักร เครื่องมือที่สำคัญ	กำหนดอุปกรณ์ เครื่องจักรเครื่องมือที่สำคัญที่ใช้งานนอกสถานที่ พร้อมจัดให้มีอุปกรณ์ เครื่องจักรเครื่องมือสำรองอย่างเพียงพอ
4. ผลกระทบด้านเทคโนโลยีสารสนเทศ และข้อมูลที่สำคัญ	กำหนดให้มีการสำรองข้อมูล และทดสอบการนำกลับมาใช้อย่างสม่ำเสมอ
5. ผลกระทบด้านบุคลากรหลัก	ให้บุคลากรปฏิบัติงานจากบ้าน ลดเวลาการทำงาน ณ สถานที่ทำการ เหลือเวลาการทำงาน กำหนดบุคลากรสำรอง เพื่อปฏิบัติหน้าที่ แทนกันใน สำนักงาน/สำนัก/กอง/กลุ่ม/ศูนย์/สถาบัน
6. ผลกระทบด้านภาคีเครือข่ายที่สำคัญ	ให้หน่วยบริการและหน่วยงานที่ต้องประสานงานกับภาคีเครือข่าย ต่าง ๆ กำหนดผู้รับผิดชอบในการติดต่อประสานงานไว้อย่างชัดเจน

สถานการณ์การแพร่ระบาดของโรคติดเชื้อไวรัสโคโรนา 2019 (COVID-19) มีผลกระทบต่อด้านการให้บริการและการปฏิบัติงานตามภารกิจ ด้านอาคาร/สถานที่ปฏิบัติงานหลัก ด้านวัสดุอุปกรณ์ เครื่องจักร เครื่องมือที่สำคัญ ด้านเทคโนโลยีสารสนเทศและข้อมูลที่สำคัญ ด้านบุคลากรหลัก และด้านภาคีเครือข่ายที่สำคัญ กรมชลประทาน จึงกำหนดกลยุทธ์ในการจัดทําและบริหารจัดการทรัพยากรให้มีความพร้อมเมื่อเกิดภาวะวิกฤต ดังนี้

1. ด้านอาคาร/สถานที่ปฏิบัติงานหลัก กำหนดกลยุทธ์ความต่อเนื่องโดยกำหนดพื้นที่ปฏิบัติงานสำรองหรือ Virtual Work Place แนวทางปฏิบัติงานจากบ้าน Work From Home โดยกำหนดด้านสถานที่ปฏิบัติงานหลัก และสำรอง (Working Space Requirement) ดังนี้

สถานการณ์ (Scenario)	พื้นที่ปฏิบัติงานที่กำหนด
สถานการณ์ระยะที่ 1 : เมื่อพบผู้ป่วยที่เข้าเกณฑ์สอบสวนโรค จำนวน 1 คน	หลัก - สถานที่ทำการ (ร้อยละ 50) รอง - บ้าน (ร้อยละ 50)
สถานการณ์ระยะที่ 2 : เมื่อพบผู้ป่วยที่เข้าเกณฑ์สอบสวนโรค 5 คน ขึ้นไป ในระยะเวลาเดียวกัน	หลัก - สถานที่ทำการ (ร้อยละ 30) รอง - บ้าน (ร้อยละ 70)
สถานการณ์ระยะที่ 3 : กรณีมีการระบาดซ้ำภายใน 28 วัน หลังจากมีมาตรการกักกันโรค 14 วัน แล้ว	หลัก - ที่บ้านหรือสถานที่ที่กำหนด (ร้อยละ 99) รอง - สถานที่ทำการ (ร้อยละ 1)

นิยาม ผู้ป่วยที่เข้าเกณฑ์สอบสวนโรคติดเชื้อไวรัสโคโรนา 2019 (COVID-19) ของกรมควบคุมโรค ลงวันที่ 20 มีนาคม พ.ศ. 2563 หมายถึง

1. ผู้ที่มีอาการ ดังนี้ อุณหภูมิร่างกายตั้งแต่ 37.3 องศาเซลเซียสขึ้นไป ร่วมกันมีอาการของระบบทางเดินหายใจอย่างใดอย่างหนึ่ง ดังต่อไปนี้ ไอ น้ำมูก เจ็บคอ หายใจเหนื่อย หายใจลำบาก และมีปัจจัยเสี่ยง ดังนี้

1.1 มีประวัติในช่วงเวลา 14 วัน ก่อนวันเริ่มป่วยอย่างใดอย่างหนึ่ง ต่อไปนี้

1.1.1 มีประวัติเดินทางไปยัง หรือมาจาก หรืออยู่อาศัยในพื้นที่เสี่ยงตามที่ระบุ (พื้นที่ประกาศเขตติดโรคตาม พ.ร.บ.โรคติดต่อ พ.ศ. 2558 และพื้นที่ที่มีการระบาดต่อเนื่องตามประกาศบนเว็บไซต์ของกรมควบคุมโรค <http://ddc.moph.go.th/viralpneumonia/index.php>)

1.1.2 มีประวัติใกล้ชิดหรือสัมผัสกับผู้ป่วยยืนยันโรคติดเชื้อไวรัสโคโรนา 2019

1.1.3 มีประวัติไปในสถานที่ชุมนุมชนและมีผู้ป่วยโรคติดเชื้อไวรัสโคโรนา 2019 ในช่วงเวลาเดียวกันกับผู้ป่วยตามประกาศของคณะกรรมการโรคติดต่อจังหวัด/คณะกรรมการโรคติดต่อกรุงเทพมหานคร หรือ

2. ผู้ป่วยเป็นกลุ่มก้อนในสถานที่แห่งเดียวกันตั้งแต่ 5 รายขึ้นไป ในช่วงสัปดาห์เดียวกัน ที่มีอาการติดเชื้อระบบทางเดินหายใจ (Acute respiratory tract infection) ที่ผลตรวจ rapid test หรือ PCR ต่อเชื้อไวรัสไข้หวัดใหญ่ให้ผลลบจากทุกรายที่มีการส่งตรวจ โดยไม่ต้องพิจารณาพื้นที่เสี่ยง (รายละเอียดตามภาคผนวกที่แนบ)

การกำหนดพื้นที่สำรองสำหรับการปฏิบัติงานให้เพียงพอกับอัตราของผู้ปฏิบัติงานตามแผน กำหนดพื้นที่สำรอง โดยให้สำนักงานเลขานุการกรม กำหนดพื้นที่สำรองเพื่อปฏิบัติงานที่มีความจำเป็น ต้องปฏิบัติในสถานที่ทำการของส่วนกลาง และสำนักงานชลประทานที่ 1-17 สำนักเครื่องจักรกล สำนักวิจัยและพัฒนา สถาบันพัฒนาการชลประทาน สำนักพัฒนาแหล่งน้ำขนาดใหญ่ กองพัฒนาแหล่งน้ำขนาดกลาง สำนักงานจัดรูปที่ดินกลาง และสำนักบริหารจัดการน้ำและอุทกวิทยา ต้องกำหนดพื้นที่สำรองเพื่อปฏิบัติงานที่มีความจำเป็นต้องปฏิบัติในสถานที่ทำการในพื้นที่ และแจ้งเวียนพื้นที่สำรองในการปฏิบัติงานให้ทราบทั่วกัน

2. ด้านบุคลากรหลัก กำหนดบุคลากรสำรอง เพื่อปฏิบัติหน้าที่แทนกันในสำนักงาน/สำนัก/กอง/กลุ่ม/ศูนย์/สถาบัน โดยมีแนวทางการกำหนดอัตราส่วนความต้องการด้านบุคลากรหลักสำหรับความต่อเนื่องเพื่อปฏิบัติงาน (Personnel Requirement) รายละเอียด ดังนี้

สถานการณ์ (Scenario)	พื้นที่ปฏิบัติงานที่กำหนด
สถานการณ์ระยะที่ 1 : เมื่อพบผู้ป่วยที่เข้าเกณฑ์สอบสวนโรค จำนวน 1 คน	ร้อยละ 50
สถานการณ์ระยะที่ 2 : เมื่อพบผู้ป่วยที่เข้าเกณฑ์สอบสวนโรค 5 คน ขึ้นไป ในระยะเวลาเดียวกัน	ร้อยละ 30
สถานการณ์ระยะที่ 3 : กรณีมีการระบาดซ้ำภายใน 28 วัน หลังจากมี มาตรการกักกันโรค 14 วัน แล้ว	ร้อยละ 1

3.3 ผลกระทบทางธุรกิจ (Business Continuity Plan : BCP)

การวิเคราะห์กิจกรรมหลัก และระยะเวลาเป้าหมายในการคืนสภาพ พบว่า กระบวนการทำงานที่ต้องให้ความสำคัญและกลับมาดำเนินงานหรือฟื้นคืนสภาพให้ได้ภายในระยะเวลาที่กำหนด ปรากฏตามตารางดังนี้

กระบวนการหลัก	ความ เร่งด่วน	ระยะเวลาเป้าหมายการคืนสภาพ				
		ครึ่งวัน	1 วัน	7 วัน	14 วัน	30 วัน
1. งานให้บริการแก่ผู้รับบริการภายนอก	สูง		✓			
2. งานตามภารกิจหลักของกรมชลประทาน ได้แก่						
2.1 การพัฒนาแหล่งน้ำ	สูง		✓			
2.2 การบริหารจัดการน้ำ	สูง		✓			
3. งานสนับสนุนทางด้านวิชาการ/เทคนิค						
3.1 งานสำรวจ	ปานกลาง			✓		
3.2 งานออกแบบ	ปานกลาง			✓		
3.3 งานพิจารณาโครงการ	ปานกลาง			✓		
3.4 งานจัดหาที่ดิน	ปานกลาง			✓		
3.5 งานด้านเครื่องจักรกล	ปานกลาง			✓		

กระบวนการหลัก	ความ เร่งด่วน	ระยะเวลาเป้าหมายการคืนสภาพ				
		ครึ่งวัน	1 วัน	7 วัน	14 วัน	30 วัน
3.6 งานด้านวิจัยและทดสอบ	ปานกลาง			✓		
3.7 งานจัดรูปที่ดิน	ปานกลาง			✓		
4. งานสนับสนุนทั่วไป						
4.1 งานแผนงานและงบประมาณ	สูง		✓			
4.2 งานการเงินและบัญชี	สูง		✓			
4.3 งานพัสดุ	สูง		✓			
4.5 งานบริหารงานบุคคล	สูง		✓			
4.6 งานเทคโนโลยีและการสื่อสาร	สูง	✓				
4.7 งานประชาสัมพันธ์	สูง	✓				
4.8 งานสารบรรณและธุรการทั่วไป	สูง	✓				
4.9 งานพัฒนาระบบบริหาร	ปานกลาง			✓		
4.10 งานตรวจสอบภายใน	ปานกลาง			✓		
4.11 งานกฎหมาย	ปานกลาง			✓		

3.4 การกำหนดมาตรการในการบริหารจัดการตามลำดับเหตุการณ์เมื่อเกิดภาวะวิกฤติกรณีโรคระบาด

การดำเนินการ	มาตรการความต่อเนื่อง
1. การดำเนินการก่อนเกิดเหตุ	<p>ด้านการให้บริการและการปฏิบัติงานตามภารกิจ</p> <p>1. ส่วนอำนวยการ จัดทำแผนบริหารความต่อเนื่อง (Business Continuity Plan : BCP) ของกรมชลประทาน สถานการณ์การแพร่ระบาดของโรคติดเชื้อไวรัสโคโรนา 2019 (COVID-19) และเผยแพร่ให้สำนักงาน/สำนัก/กอง/กลุ่ม/ศูนย์/สถาบัน ถือปฏิบัติ รวมทั้งชี้แจงซักซ้อมความเข้าใจแนวทางการปฏิบัติตามแผนดังกล่าว</p> <p>2. ให้สำนักงาน/สำนัก/กอง/กลุ่ม/ศูนย์/สถาบัน นำเทคโนโลยีสารสนเทศและการสื่อสาร มาประยุกต์ใช้ในการให้บริการและการปฏิบัติงานตามภารกิจ รวมทั้งกำหนดวิธีการ ขั้นตอนการให้บริการและการปฏิบัติงานตามภารกิจให้เหมาะสมกับสถานการณ์ เพื่อให้สามารถปฏิบัติงานได้อย่างต่อเนื่อง โดยจัดทำแผนบริหารความต่อเนื่องของสำนักงาน/สำนัก/กอง/กลุ่ม/ศูนย์/สถาบัน และกำหนดวิธีการและขั้นตอนในการปฏิบัติที่ชัดเจน เพื่อให้การบริการและการปฏิบัติงานตามภารกิจดำเนินการได้อย่างต่อเนื่อง ไม่หยุดชะงัก</p> <p>ด้านบุคลากร</p> <p>1. ส่วนอำนวยการ กำหนดแนวทางการลดความแออัดในสถานที่ทำงาน โดยการทำงานเหลื่อมเวลา และเหลื่อมเวลาการพักรับประทานอาหารกลางวัน โดยแนะนำให้จัดเตรียมอาหาร พร้อมอุปกรณ์มาเอง และการให้ทำงานจากบ้าน (Work from home) (เป้าหมาย 50%)</p>

การดำเนินการ	มาตรการความต่อเนื่อง
	<p>2. ผู้อำนวยการเหตุการณ์ ชี้แจง สร้างความเข้าใจ ชักซ้อมแนวทางการดำเนินงานกับทุกหน่วยงานของกรมชลประทาน</p> <p>3. ส่วนอำนวยการ กำหนดแนวทางการเก็บรวบรวมข้อมูลผู้มีประวัติกลุ่มเสี่ยงตามแนวทางการเฝ้าระวังและสอบสวนโรคติดเชื้อไวรัสโคโรนา 2019 (COVID-19) ของกระทรวงเกษตรและสหกรณ์ และของกรมชลประทาน ตลอดจนรวบรวม ประมวลผลเพื่อรายงานสถิติข้อมูล ประเมินแนวโน้มของกลุ่มเสี่ยง แจ้งให้ทุกสำนักงาน/สำนัก/กอง/กลุ่ม/ศูนย์/สถาบัน รายงานผลการตรวจสอบบุคลากรที่มีความเสี่ยงในการติดเชื้อไวรัสโคโรนาและรายงานผลให้ผู้อำนวยการสถานการณ์และผู้บัญชาการเหตุการณ์ ทราบ รวมทั้งให้ทุกคนในหน่วยงานจัดทำ Timeline สถานที่ ซึ่งเคยเดินทางไปในระยะเวลาที่ผ่านมามาในช่วง 14 วัน เพื่อให้มีข้อมูลในการสอบสวนโรค กรณีมีการติดเชื้อไวรัสโคโรนา 2019 และทำความเข้าใจจุดสัมผัสต่าง ๆ รวมทั้งแจ้งเตือนผู้ที่ติดต่อกับสัมผัสใกล้ชิดกับผู้ป่วยได้</p> <p>4. ส่วนอำนวยการ ประสานให้ทุกสำนักงาน/สำนัก/กอง/กลุ่ม/ศูนย์/สถาบัน จัดทำข้อมูลในการติดต่อสื่อสารกับบุคลากรในหน่วยงาน ประกอบด้วยเบอร์โทรศัพท์ของบุคลากรและเบอร์โทรศัพท์บุคคลที่สามารถติดต่อได้กรณีฉุกเฉิน พร้อมทั้งจัดทำหมายเลขโทรศัพท์เบอร์ติดต่อฉุกเฉินของกรมควบคุมโรค โทร. 1422 สาธารณสุขจังหวัด และเบอร์โทรศัพท์โรงพยาบาลและสถานพยาบาลที่ใกล้กับที่ตั้งหน่วยงานมากที่สุด รวมทั้งหมายเลขโทรศัพท์ผู้ติดต่อประสานงานของกระทรวงเกษตรและสหกรณ์ และกรมชลประทาน</p> <p>5. ส่วนประชาสัมพันธ์และเผยแพร่ จัดทำสื่อประชาสัมพันธ์ สร้างการรับรู้และความเข้าใจ รวมถึงการเตรียมความพร้อมในการป้องกันตนเองจากโรคติดเชื้อไวรัสโคโรนา 2019 (COVID-19) โดยอ้างอิงจากกรมควบคุมโรค กระทรวงสาธารณสุข</p> <p>6. สำนักงานเลขานุการกรม และฝ่ายบริหารทั่วไป สำนักงาน/สำนัก/กอง/กลุ่ม/ศูนย์/สถาบัน จัดทำประกาศหรือสื่อประชาสัมพันธ์ แจ้งเตือน ข้อควรระวังในการปฏิบัติตนตามมาตรการทางสังคม เพื่อเพิ่มระยะห่างระหว่างบุคคลให้มากขึ้น (Social Distancing) และการดูแลความสะอาดอาคารสถานที่ โดยเฉพาะจุดที่มีการบริการร่วมกัน เช่น ห้องประชุม และลิฟท์ ฯลฯ รวมทั้งอุปกรณ์ต่าง ๆ ให้ปลอดภัยจากการติดเชื้อไวรัสโคโรนา 2019 (COVID-19) ทั้งในส่วนกลางและระดับพื้นที่</p> <p>7. ผู้อำนวยการสำนักงาน/สำนัก/กอง/กลุ่ม/ศูนย์/สถาบัน จัดหาวัสดุอุปกรณ์หรือวัสดุสิ้นเปลืองเพื่ออำนวยความสะดวก คำนึงถึงความปลอดภัยในการทำงานแก่เจ้าหน้าที่ภายในและบุคคลภายนอกที่เข้ามาในสถานที่ทำงาน เวชภัณฑ์หรืออุปกรณ์ทางการแพทย์ หรือจัดจ้างเพื่อให้ได้มาซึ่งวัสดุสำหรับการควบคุมหรือรักษาโรคติดเชื้อไวรัสโคโรนา 2019 (COVID-19) ได้แก่ ปกรทวดใช้ เจลแอลกอฮอล์ น้ำยาล้างมือ น้ำยาฉีดพ่นฆ่าเชื้อ เป็นต้น</p>

การดำเนินการ	มาตรการความต่อเนื่อง
	<p>8. ส่วนปฏิบัติการ กำหนดแนวทาง Social Distancing ให้ครอบคลุมในเชิงป้องกันตนเอง และเชิงให้ความร่วมมือกับสังคม อาทิ ใส่หน้ากากในที่ชุมชน อยู่บ้านให้มากขึ้น หลีกเลี่ยงที่ชุมชนเกิน 20 คน เว้นระยะห่างกันมากกว่า 1 เมตร รมั้ตระวังการสัมผัสกับบุคคล สถานที่ สิ่งของในที่สาธารณะ</p> <p>9. ส่วนอำนวยการ กำหนดแนวทางให้สำนักงาน/สำนัก/กอง/กลุ่ม/ศูนย์/สถาบัน กำหนดบุคลากรสำรองเพื่อปฏิบัติงานแทนกัน</p> <p>10. ส่วนอำนวยการ ติดตามสถานการณ์ภายในประเทศและภายนอกประเทศ ตลอดจนข้อกฎหมาย ระเบียบ ข้อบังคับ ประกาศต่าง ๆ จากทางราชการ เพื่อนำเสนอข้อมูลต่อผู้บัญชาการเหตุการณ์และส่วนปฏิบัติงานทุกหน่วยงาน</p> <p>ด้านสถานที่</p> <p>1. สำนักงานเลขานุการกรม กำหนดแนวทางการรักษาความปลอดภัยทางด้านสาธารณสุข ตามมาตรการที่กรมควบคุมโรค กระทรวงสาธารณสุข กำหนดและแจ้งเวียนให้สำนักงาน/สำนัก/กอง/กลุ่ม/ศูนย์/สถาบัน รับทราบ และถือปฏิบัติทั่วกัน เช่น กำหนดพื้นที่ทางเข้าออกทางเดียว ตั้งตรวจวัดอุณหภูมิ จุดบริการเจลแอลกอฮอล์ล้างมือ เว้นระยะห่างระหว่างบุคคลอย่างน้อย 1 เมตร จัดทำบัตรจราจรชั่วคราวโดยไม่ต้องคืนบัตร</p> <p>2. ส่วนประชาสัมพันธ์และเผยแพร่ จัดทำสื่อประชาสัมพันธ์ สร้างการรับรู้และความเข้าใจในการเตรียมความพร้อมในการป้องกันอาคารสถานที่ให้ปลอดภัยจากโรคติดเชื้อไวรัสโคโรนา 2019 (COVID-19) โดยอ้างอิงจากกรมควบคุมโรค กระทรวงสาธารณสุข เช่น ผลิตสื่อเพื่อรณรงค์ให้สวมหน้ากากอนามัยหรือหน้ากากผ้า การทำความสะอาดอาคารสถานที่ อุปกรณ์ตามจุดเสี่ยงต่อการแพร่เชื้อ ได้แก่ ห้องประชุม ห้องสุขา ราวบันได ลิฟต์ เป็นประจำและต่อเนื่อง ทุก 2 ชั่วโมง ด้วยน้ำยาฆ่าเชื้อ ฉีดพ่นน้ำยาฆ่าเชื้อภายในและนอกอาคาร</p> <p>ด้านเทคโนโลยีสารสนเทศ สำหรับสนับสนุนการปฏิบัติงานจากบ้าน</p> <p>ศูนย์เทคโนโลยีสารสนเทศและการสื่อสาร ดำเนินการ ดังนี้</p> <p>1. จัดทำแผนการปฏิบัติงาน ด้านเครื่องมือ อุปกรณ์ ระบบการสื่อสาร รวมถึงจัดให้มีช่องทางการติดต่อสาธารณะกรณีฉุกเฉิน หรือการประชุมทางไกล (VDO Conference) และจัดทำคู่มือวิธีการใช้งาน เผยแพร่ไว้ในเว็บไซต์กรมชลประทานและช่องทางอื่น ๆ เช่น Youtube รายละเอียดช่องทางการสื่อสาร ตามภาคผนวกที่แนบ เพื่อให้สามารถดูวิธีการเข้าใช้งาน แนวทางปฏิบัติ พร้อมทั้งสามารถเข้าไปทบทวนดูวิธีการได้</p> <p>2. กำหนดช่องทางการเข้าถึงข้อมูล ผ่านการยืนยันตัวบุคคลออนไลน์ (Authentication) เพื่อใช้ระบบงานสารสนเทศต่าง ๆ ของกรมชลประทาน</p>

การดำเนินการ	มาตรการความต่อเนื่อง
<p>2. การดำเนินการระหว่างเกิดเหตุ</p>	<p>3. เตรียมพิจารณากำหนดแนวทางในการอนุมัติ โดยใช้ลายมือชื่ออิเล็กทรอนิกส์ สำหรับการลงนามอนุมัติ อนุญาต สั่งการ แทนการลงลายมือชื่อจริง</p> <p>4. ให้คำแนะนำและจัดทำคู่มือในการจัดเก็บข้อมูล หรือสำรองข้อมูล หากต้องปฏิบัติงานจากบ้าน</p> <p>5. เตรียมช่องทางการเข้าถึงระบบปิดที่ใช้เฉพาะภายในกรมชลประทาน (ระบบเครือข่ายภายใน VPN) โดยกำหนดรหัสผ่านที่ยากต่อการเข้าถึงของบุคคลภายนอก เพื่อป้องกันการเจาะระบบ หรือเดรทส์ผ่าน ตลอดจนมีการเก็บข้อมูลการเข้าใช้งาน (Log file)</p> <p>ด้านการให้บริการและการปฏิบัติงานตามภารกิจ</p> <p>ให้ทุกสำนักงาน/สำนัก/กอง/กลุ่ม/ศูนย์/สถาบัน ดำเนินการตามแผนการบริหารความต่อเนื่องของกรมชลประทานและของหน่วยงาน ที่ได้กำหนดวิธีการและขั้นตอนในการปฏิบัติไว้แล้ว อย่างเคร่งครัดต่อไป เพื่อให้สามารถปฏิบัติงานได้อย่างต่อเนื่อง</p> <p>ด้านบุคลากร</p> <p>1. กรณีพบผู้ป่วยที่เข้าเกณฑ์สอบสวนโรค (Patients under investigation) ดำเนินการใน 3 สถานการณ์ ดังนี้</p> <p><u>สถานการณ์ระยะที่ 1</u> : กรณีมีผู้ป่วยที่เข้าเกณฑ์การสอบสวนโรค (ผู้ที่มีอาการมีไข้ ไอ จาม เจ็บคอ มีน้ำมูก เฝิงกลับจากพื้นที่เสี่ยง หรือสัมผัสใกล้ชิดผู้ป่วยสงสัยติดเชื้อ) จำนวน 1 คน</p> <p>ให้ผู้อำนวยความสะดวกสำนักงาน/สำนัก/กอง/กลุ่ม/ศูนย์/สถาบัน รายงานการตรวจพบผู้ป่วยที่เข้าเกณฑ์การสอบสวนโรค ให้ผู้อำนวยความสะดวกเหตุการณ์ รายงานผู้บัญชาการเหตุการณ์ เพื่อพิจารณาประกาศหยุดปฏิบัติงานในส่วนงานเฉพาะผู้สัมผัสเสี่ยงสูง (ผู้สัมผัสใกล้ชิดหรือมีการพูดคุยกับผู้ป่วยในระยะ 1 เมตร นานกว่า 5 นาที หรือถูกไอ จาม รด จากผู้ป่วยโดยไม่มี การป้องกัน เช่น ไม่สวมหน้ากากอนามัย หรือผู้ที่อยู่ในบริเวณที่ปิดไม่มีการถ่ายเทอากาศ เช่น รถปรับอากาศ ห้องปรับอากาศ รวมทั้งผู้ป่วยและอยู่ห่างจากผู้ป่วยไม่เกิน 1 เมตร นานกว่า 15 นาที โดยไม่มีการป้องกัน) เป็นเวลาอย่างน้อย 48 ชั่วโมง ระหว่างรอผลการตรวจพิสูจน์โรค ให้ผู้สัมผัสที่มีความเสี่ยงสูงปฏิบัติงานจากบ้านเพื่อเฝ้าสังเกตอาการอย่างน้อย 14 วัน และปฏิบัติตน รวมทั้งแสดงผลตามแนวทางตามกรมชลประทาน กำหนด และดำเนินการปิดบริเวณเฉพาะส่วนที่พบและที่เกี่ยวข้อง พร้อมทั้งดำเนินการฆ่าเชื้อทันที และในส่วนผู้สัมผัสเสี่ยงต่ำ (ผู้สัมผัสที่ไม่เข้าเกณฑ์ผู้สัมผัสเสี่ยงสูง) ให้ปฏิบัติตามเกณฑ์การควบคุมตัวเองของกรมควบคุมโรค โดยให้ผู้ได้รับมอบหมายดำเนินการแจ้งต่อหน่วยงานที่เกี่ยวข้อง เพื่อดำเนินการสอบสวนโรคภายในเวลาที่กำหนด</p>

การดำเนินการ	มาตรการความต่อเนื่อง
	<p>สถานการณ์ระยะที่ 2 : กรณีมีผู้ป่วยที่เข้าเกณฑ์การสอบสวนโรค (ผู้ที่มีอาการมีไข้ ไอ จาม เจ็บคอ มีน้ำมูก เหน็ดกลับจากพื้นที่เสี่ยง หรือสัมผัสใกล้ชิดผู้ป่วยสงสัยติดเชื้อ) จำนวนตั้งแต่ 5 คนขึ้นไป ในระยะเวลาช่วงเดียวกัน</p> <p>ให้ผู้อำนวยการสำนักงาน/สำนัก/กอง/กลุ่ม/ศูนย์/สถาบัน รายงานการตรวจพบผู้ป่วยที่เข้าเกณฑ์การสอบสวนโรค ให้ผู้อำนวยการเหตุการณ์ รายงานผู้บัญชาการเหตุการณ์ เพื่อพิจารณาประกาศหยุดปฏิบัติงานในส่วนงานเฉพาะผู้สัมผัสเสี่ยงสูง (ผู้สัมผัสใกล้ชิดหรือมีการพูดคุยกับผู้ป่วยในระยะ 1 เมตร นานกว่า 5 นาที หรือถูกไอ จาม รด จากผู้ป่วยโดยไม่มีการป้องกัน เช่น ไม่สวมหน้ากากอนามัย หรือผู้ที่อยู่ในบริเวณที่ปิด ไม่มีการถ่ายเทอากาศ เช่น รถปรับอากาศ ห้องปรับอากาศ รวมกับผู้ป่วยและอยู่ห่างจากผู้ป่วยไม่เกิน 1 เมตร นานกว่า 15 นาที โดยไม่มีการป้องกัน) เป็นเวลาอย่างน้อย 48 ชั่วโมง ระหว่างรอผลการตรวจพิสูจน์โรค ให้ผู้สัมผัสที่มีความเสี่ยงสูงปฏิบัติงานจากบ้านเพื่อเฝ้าสังเกตอาการอย่างน้อย 14 วัน และปฏิบัติตนรวมทั้งรายผลตามแนวทางตามกรมชลประทานกำหนด รวมทั้งกำหนดให้มีเจ้าหน้าที่ปฏิบัติงานที่จำเป็นน้อยที่สุด หรือปฏิบัติงาน ณ สถานที่ที่กำหนด ระหว่างรอผลการตรวจพิสูจน์โรค ดำเนินการปิดอาคารที่ทำการพร้อมทั้งดำเนินการฆ่าเชื้อทันที ส่วนผู้สัมผัสเสี่ยงต่ำ (ผู้สัมผัสที่ไม่เข้าเกณฑ์ผู้สัมผัสเสี่ยงสูง) ให้ปฏิบัติตามเกณฑ์การควบคุมตัวเองของกรมควบคุมโรค โดยให้ผู้ได้รับมอบหมายดำเนินการแจ้งต่อหน่วยงานที่เกี่ยวข้อง เพื่อดำเนินการสอบสวนโรคภายในเวลาที่กำหนด</p> <p>สถานการณ์ระยะที่ 3 : กรณีมีการระบาดซ้ำหรือระบาดต่อเนื่องภายใน 28 วัน หลังจากมีมาตรการกักกันโรค 14 วัน แล้ว</p> <p>ให้ผู้อำนวยการสำนักงาน/สำนัก/กอง/กลุ่ม/ศูนย์/สถาบัน รายงานการตรวจพบผู้ป่วยที่เข้าเกณฑ์การสอบสวนโรค ให้ผู้อำนวยการเหตุการณ์ รายงานผู้บัญชาการเหตุการณ์ เพื่อพิจารณาประกาศหยุดปฏิบัติงานในส่วนงานทุกส่วนงานเป็นเวลาอย่างน้อย 48 ชั่วโมง โดยกำหนดให้มีเจ้าหน้าที่ปฏิบัติงานที่จำเป็นน้อยที่สุดหรือปฏิบัติงาน ณ สถานที่ที่กำหนด ระหว่างรอผลการตรวจพิสูจน์โรค ดำเนินการปิดอาคารที่ทำการเพื่อดำเนินการฆ่าเชื้อทันที ส่วนผู้สัมผัสเสี่ยงต่ำ (ผู้สัมผัสที่ไม่เข้าเกณฑ์ผู้สัมผัสเสี่ยงสูง) ให้ปฏิบัติตามเกณฑ์การควบคุมตัวเองของกรมควบคุมโรค โดยให้ผู้ได้รับมอบหมายดำเนินการแจ้งต่อหน่วยงานที่เกี่ยวข้อง เพื่อดำเนินการสอบสวนโรคภายในเวลาที่กำหนด</p> <p>2. ผู้บังคับบัญชา สั่งให้ผู้มีความเสี่ยงสัมผัสสูง (ผู้สัมผัสใกล้ชิดหรือมีการพูดคุยกับผู้ป่วยในระยะ 1 เมตร นานกว่า 5 นาที หรือถูกไอ จาม รด จากผู้ป่วยโดยไม่มีการป้องกัน เช่น ไม่สวมหน้ากากอนามัย หรือผู้ที่อยู่ในบริเวณที่ปิด ไม่มีการถ่ายเทอากาศ เช่น รถปรับอากาศ ห้องปรับอากาศ รวมกับผู้ป่วยและอยู่ห่างจากผู้ป่วยไม่เกิน 1 เมตร นานกว่า 15 นาที โดยไม่มีการป้องกัน)</p>

การดำเนินการ	มาตรการความต่อเนื่อง
	<p>ตามแนวทางการเฝ้าระวังและสอบสวนโรคติดเชื้อไวรัสโคโรนา 2019 (COVID-19) ของกรมควบคุมโรค เข้ารับการตรวจตามขั้นตอนและรายงานผลให้ผู้บังคับบัญชาตามลำดับชั้น จนถึงอธิบดีกรมชลประทานและปลัดกระทรวงเกษตรและสหกรณ์</p> <p>3. ผู้อำนวยการศูนย์เทคโนโลยีสารสนเทศและการสื่อสาร ดำเนินการตามแนวทางปฏิบัติการสื่อสาร ระบบการอนุมัติ เห็นชอบ พิจารณา ผ่านการยืนยันตัวบุคคลทางออนไลน์ พร้อมทั้งใช้ช่องทางการติดต่อสื่อสาร ระบบการอนุมัติ เห็นชอบตามที่มีแผนเตรียมการไว้แล้ว</p> <p>4. ส่วนอำนวยการ (ศูนย์ประสานการปฏิบัติภายใต้สถานการณ์การแพร่ระบาดของโรคติดเชื้อไวรัสโคโรนา 2019 (COVID-19)) รายงานผลการสอบสวนโรคต่อผู้อำนวยการเหตุการณ์และผู้บัญชาการเหตุการณ์รับทราบ และแจ้งให้ผู้ป่วยจัดส่ง Timeline สถานที่ที่เคยเดินทางไปติดต่อกัน รวมทั้งรายชื่อบุคคลที่ติดต่อสัมพันธ์ย้อนหลัง 14 วัน และให้ผู้อำนวยการสำนักงาน/สำนัก/กอง/กลุ่ม/ศูนย์/สถาบัน ของผู้ป่วย แจ้งให้ผู้สัมผัสเสี่ยงสูง (ผู้สัมผัสใกล้ชิดหรือมีการพูดคุยกับผู้ป่วยในระยะ 1 เมตร นานกว่า 5 นาที หรือถูกไอ จาม รด จากผู้ป่วยโดยไม่มีการป้องกัน เช่น ไม่สวมหน้ากากอนามัย หรือผู้ที่อยู่ในบริเวณที่ปิด ไม่มีการถ่ายเทอากาศ เช่น รถปรับอากาศ ห้องปรับอากาศ รวมกับผู้ป่วยและอยู่ห่างจากผู้ป่วยไม่เกิน 1 เมตร นานกว่า 15 นาที โดยไม่มีการป้องกัน) ปฏิบัติงานจากบ้านเพื่อเฝ้าสังเกตอาการเป็นเวลาอย่างน้อย 14 วัน และปฏิบัติตนรวมทั้งรายงานผลตามแนวทางที่กรมชลประทานกำหนด</p> <p>5. ผู้บัญชาการเหตุการณ์ พิจารณาประกาศเพื่อแจ้งให้บุคลากรปฏิบัติงานจากบ้านเป็นเวลาไม่น้อยกว่า 48 ชั่วโมง ตามแนวทางที่กรมชลประทานกำหนด เรื่อง แนวทางการให้บุคลากรปฏิบัติงานจากบ้าน หรือที่ทำการชั่วคราว กรณีการแพร่ระบาดของโรคติดเชื้อไวรัสโคโรนา 2019 (COVID-19)</p> <p>ด้านสถานที่</p> <p>1. ผู้บัญชาการเหตุการณ์ ระหว่างรอผลการตรวจพิสูจน์โรค ดำเนินการปิดอาคารที่ทำการ</p> <p>2. สำนักงานเลขานุการกรม และฝ่ายบริหารทั่วไปของสำนักงาน/สำนัก/กอง/กลุ่ม/ศูนย์/สถาบัน ดำเนินการฆ่าเชื้อในบริเวณอาคารสถานที่และจุดสัมผัสต่าง ๆ ตามสถานที่ใน Timeline ที่ผู้ป่วยแจ้งไว้ และจุดสัมผัสที่ใช้ร่วมกันในบริเวณใกล้เคียงทันที พร้อมทั้งแจ้งกรมควบคุมโรค โทร. 1422 หรือสำนักงานสาธารณสุขในพื้นที่ ภายใน 3 ชั่วโมง</p> <p>3. ผู้อำนวยการสำนักงาน/สำนัก/กอง/กลุ่ม/ศูนย์/สถาบัน แจ้งให้บุคลากรในสังกัด ปฏิบัติงานในพื้นที่สำรองเป็นการชั่วคราวจนกว่าจะได้รับอนุญาตให้เข้าปฏิบัติงานตามปกติ สำหรับงานที่มีความสำคัญจำเป็นเร่งด่วน ที่ไม่สามารถปฏิบัติงานจากบ้านได้</p>

การดำเนินการ	มาตรการความต่อเนื่อง
3. ดำเนินการหลังเกิดเหตุ	<p>4. ส่วนประชาสัมพันธ์และเผยแพร่ จัดทำข่าวประชาสัมพันธ์สร้างความรับรู้และแจ้งการปิดพื้นที่เสี่ยงการติดเชื้อ และให้เว้นระยะห่างจากพื้นที่ดังกล่าว และติดตามข่าวสารจากเว็บไซต์ http://covid19.rid.go.th</p> <p>ด้านเทคโนโลยีสารสนเทศ สนับสนุนการปฏิบัติงานจากบ้าน</p> <ol style="list-style-type: none"> 1. ศูนย์เทคโนโลยีสารสนเทศและการสื่อสาร ใช้แนวทางทำการสำรองข้อมูล และให้ผู้ปฏิบัติงานทำการสำรองข้อมูลที่ปฏิบัติที่บ้าน 2. ศูนย์เทคโนโลยีสารสนเทศและการสื่อสาร ใช้ช่องทางระบบเครือข่ายคอมพิวเตอร์และระบบสารสนเทศที่กำหนด เพื่อการสนับสนุนการทำงาน เช่น ระบบสารบรรณ อีเมล ระบบ VDO Conference E-meeting เป็นต้น <ol style="list-style-type: none"> 1. ผู้บัญชาการเหตุการณ์ แจ้งวัน เวลา แจ้งการกลับเข้ามาปฏิบัติหน้าที่ ณ สถานที่ตั้ง 2. ผู้บัญชาการเหตุการณ์ มอบหมายให้ส่วนอำนวยการและส่วนปฏิบัติการจัดทำรายงานจำนวนผู้กลับเข้ามาปฏิบัติงานและจัดทำสรุปผลการปฏิบัติงานตามห้วงระยะเวลาที่กำหนด โดยรายงานผลตามลำดับชั้นตามสายงานบังคับบัญชา 3. ส่วนอำนวยการ ถอดบทเรียนสรุปข้อปัญหา อุปสรรค เพื่อนำมาปรับปรุงและประยุกต์ใช้ในกรณีมีเหตุการณ์คล้าย ๆ กัน ต่อไป

3.5 ระบบสนับสนุนที่จำเป็นต่อการฟื้นฟูกิจกรรมหลัก

เพื่อให้กิจกรรมหลักของการดำเนินงานของกรมชลประทาน ดำเนินการให้บริการได้อย่างต่อเนื่องไม่หยุดชะงัก จึงกำหนดเทคโนโลยีที่นำมาใช้สนับสนุนกิจกรรมหลักที่จะช่วยให้การดำเนินงาน 4 ระบบหลัก ดังนี้

ลำดับ	บริการ	บริการอื่นที่สนับสนุนการให้บริการ	หน่วยงานที่เกี่ยวข้อง/ผู้สนับสนุน
1	ระบบสารบรรณอิเล็กทรอนิกส์ของกรมชลประทาน	ระบบสารบรรณอิเล็กทรอนิกส์	ศูนย์เทคโนโลยีสารสนเทศและการสื่อสาร นายราชพล ทิรัญรักษ์ ผู้รับผิดชอบหลัก โทรศัพท์ 08 1614 7867 นายศิริวัฒน์ หลีตสอน ผู้รับผิดชอบรอง โทรศัพท์ 08 9076 2381
2	ระบบการประชุมทางไกล	Video Conference ได้แก่ - Avaya Scopia Mobile - Zoom - Microsoft Team - Line เป็นต้น	ศูนย์เทคโนโลยีสารสนเทศและการสื่อสาร นายภาคภูมิ อิงคปรีชญากุล ผู้รับผิดชอบหลัก โทรศัพท์ 08 4174 6056 นายณรงค์พล แสงธีรกิจ ผู้รับผิดชอบรอง โทรศัพท์ 09 2554 2978

ลำดับ	บริการ	บริการอื่นที่สนับสนุนการให้บริการ	หน่วยงานที่เกี่ยวข้อง/ผู้สนับสนุน
		- ระบบถ่ายทอดสัญญาณภาพ VDO Streaming (http://ridchannel.rid.go.th)	
3	ระบบอีเมลภาครัฐ	ระบบจดหมายอิเล็กทรอนิกส์ ของกรมชลประทาน @rid.go.th	ศูนย์เทคโนโลยีสารสนเทศและการสื่อสาร นายราชพล หิรัญรักษ์ ผู้รับผิดชอบหลัก โทรศัพท์ 08 1614 7867 นายศิริวัฒน์ หลู่ตสอน ผู้รับผิดชอบรอง โทรศัพท์ 08 9076 2381
4	ระบบสารสนเทศ ทรัพยากรบุคคล ระดับกรม	ระบบ DPIS	สำนักบริหารทรัพยากรบุคคล นายบุรินทร์ รัตนะ ผู้รับผิดชอบหลัก โทรศัพท์ 09 1698 1277 นายอภิศักดิ์ คายทอง ผู้รับผิดชอบรอง โทรศัพท์ 09 8829 4941

กฎหมาย/ระเบียบ/ประกาศ ที่เกี่ยวข้อง

กฎหมาย

1. แลลงการณ์สำนักนายกรัฐมนตรี เรื่อง การประกาศสถานการณ์ฉุกเฉินตามพระราชกำหนดการบริหารราชการในสถานการณ์ฉุกเฉิน พ.ศ. 2548 ลงวันที่ 25 มีนาคม พ.ศ. 2563
2. ประกาศสถานการณ์ฉุกเฉินในทุกเขตท้องที่ทั่วราชอาณาจักร ประกาศ ณ วันที่ 25 มีนาคม พ.ศ. 2563
3. ข้อกำหนดออกตามความในมาตรา 9 แห่งพระราชกำหนดการบริหารราชการในสถานการณ์ฉุกเฉิน พ.ศ. 2548 (ฉบับที่ 1)

มติคณะรัฐมนตรี

4. มติคณะรัฐมนตรี เมื่อวันที่ 17 มีนาคม พ.ศ. 2563 เห็นชอบมาตรการเร่งด่วนในการป้องกันวิกฤตการณ์จากโรคติดเชื้อไวรัสโคโรนา 2019

หนังสือสำนักนายกรัฐมนตรี

5. ข้อสั่งการนายกรัฐมนตรี ตามหนังสือสำนักเลขาธิการคณะรัฐมนตรี ที่ นร 0505/ว 86 ลงวันที่ 4 มีนาคม พ.ศ. 2563
6. คำสั่งสำนักนายกรัฐมนตรี ที่ 76/2563 ลงวันที่ 12 มีนาคม 2563 จัดตั้งศูนย์บริหารสถานการณ์การแพร่ระบาดของโรคติดเชื้อไวรัสโคโรนา 2019 (โควิด-19)

หลักเกณฑ์ที่เกี่ยวข้อง

7. หนังสือกรมบัญชีกลาง ที่ กค 0408.3/ว 71 ลงวันที่ 3 มีนาคม พ.ศ. 2563 เรื่อง ชักซ้อมความเข้าใจแนวทางปฏิบัติเกี่ยวกับการลาของลูกจ้างประจำและลูกจ้างชั่วคราวของส่วนราชการ กรณีปฏิบัติตามการเฝ้าระวังและป้องกันการแพร่ระบาดของโรคติดเชื้อไวรัสโคโรนา 2019 (COVID-19)
8. หนังสือสำนักงาน ก.พ. ที่ นร 1007.4/326 ลงวันที่ 5 มีนาคม พ.ศ. 2563 เรื่อง หลักเกณฑ์สำหรับให้ข้าราชการปฏิบัติงานภายในที่พักตามข้อสั่งการของนายกรัฐมนตรี
9. หนังสือคณะกรรมการบริหารพนักงานราชการ ที่ นร 1008.5/89 ลงวันที่ 17 มีนาคม พ.ศ. 2563 เรื่อง หลักเกณฑ์สำหรับการให้พนักงานราชการปฏิบัติงานในที่พักในกรณีป้องกัน ควบคุม แก้ไขปัญหาและบรรเทาจากโรคติดเชื้อไวรัสโคโรนา 2019 (COVID-19)

คำสั่ง/ประกาศกระทรวงเกษตรและสหกรณ์

10. ประกาศกระทรวงเกษตรและสหกรณ์ ลงวันที่ 19 มีนาคม พ.ศ. 2563 เรื่อง มาตรการเฝ้าระวัง ป้องกัน และการเตรียมความพร้อมในการรองรับสถานการณ์การระบาดของโรคติดเชื้อไวรัสโคโรนา 2019 (COVID-19) กระทรวงเกษตรและสหกรณ์
11. คำสั่งกระทรวงเกษตรและสหกรณ์ ที่ 436/2563 ลงวันที่ 23 มีนาคม พ.ศ. 2563 เรื่อง จัดตั้งศูนย์ประสานการปฏิบัติภายใต้สถานการณ์การระบาดของโรคติดเชื้อไวรัสโคโรนา 2019 (COVID-19) กระทรวงเกษตรและสหกรณ์

คำสั่ง/ประกาศกรมชลประทาน

12. คำสั่งกรมชลประทาน ที่ ข 400/2563 ลงวันที่ 19 มีนาคม พ.ศ. 2563 เรื่อง แต่งตั้งคณะกรรมการเฉพาะกิจเพื่อบริหารจัดการตามมาตรการการป้องกันการแพร่ระบาดของโรคติดเชื้อไวรัสโคโรนา 2019 (COVID-19) กรมชลประทาน
13. คำสั่งกรมชลประทาน ที่ ข 401/2563 ลงวันที่ 19 มีนาคม พ.ศ. 2563 เรื่อง ตั้งศูนย์ประสานงานคณะกรรมการเฉพาะกิจเพื่อบริหารจัดการตามมาตรการป้องกันการแพร่ระบาดของโรคติดเชื้อไวรัสโคโรนา 2019 (COVID-19) กรมชลประทาน
14. ประกาศกรมชลประทาน ลงวันที่ 20 มีนาคม พ.ศ. 2563 เรื่อง มาตรการเฝ้าระวังป้องกันและเตรียมความพร้อมในการรองรับสถานการณ์การระบาดของโรคติดเชื้อไวรัสโคโรนา 2019 (COVID-19) (บันทึกศูนย์ฯ ที่ E พิเศษ (COVID-19)/1 ลงวันที่ 20 มีนาคม พ.ศ.2563)
15. คำสั่งกรมชลประทาน ที่ ข 444/2563 ลงวันที่ 24 มีนาคม พ.ศ. 2563 เรื่อง มอบอำนาจในการสั่งการและการปฏิบัติราชการแทนอธิบดีกรมชลประทาน
16. คำสั่งกรมชลประทาน ที่ ข 451/2563 ลงวันที่ 25 มีนาคม พ.ศ. 2563 เรื่อง จัดตั้งศูนย์ประสานการปฏิบัติภายใต้สถานการณ์การระบาดของโรคติดเชื้อไวรัสโคโรนา 2019 (COVID-19) กรมชลประทาน (บันทึกศูนย์ฯ ที่ E พิเศษ (COVID-19)/6 ลงวันที่ 25 มีนาคม พ.ศ.2563)

แนวทางปฏิบัติของกรมชลประทาน

17. แนวทางการปฏิบัติในการจัดทำแผนการเหลื่อมเวลาการทำงานและแผนการทำงานจากบ้านและการตั้งศูนย์ประสานงานคณะกรรมการเฉพาะกิจฯ (COVID-19) ของสำนัก/กอง ลงวันที่ 20 มีนาคม พ.ศ. 2563 (บันทึกศูนย์ฯ ที่ E พิเศษ (COVID-19)/2 ลงวันที่ 20 มีนาคม พ.ศ. 2563)

18. การรายงานผลการดำเนินงานตามมาตรการเฝ้าระวัง ป้องกัน และเตรียมความพร้อมในการรองรับสถานการณ์การแพร่ระบาดของโรคติดเชื้อไวรัสโคโรนา 2019 (COVID-19) ลงวันที่ 23 มีนาคม พ.ศ. 2563 (บันทึกศูนย์ฯ ที่ E พิเศษ (COVID-19)/3 ลงวันที่ 23 มีนาคม พ.ศ. 2563)
19. กำหนดแนวทางปฏิบัติงานจากบ้าน (เพิ่มเติม) ลงวันที่ 24 มีนาคม 2563 (บันทึกศูนย์ฯ ที่ E พิเศษ (COVID-19)/4 ลงวันที่ 24 มีนาคม พ.ศ. 2563)
20. แนวปฏิบัติในการป้องกันการแพร่ระบาดของโรคติดเชื้อไวรัสโคโรนา 2019 (COVID-19) กรณีจำเป็นต้องสังเกตอาการ 14 วัน ลงวันที่ 24 มีนาคม พ.ศ. 2563 (บันทึกศูนย์ฯ ที่ E พิเศษ (COVID-19)/5 ลงวันที่ 24 มีนาคม พ.ศ. 2563)
21. ตัวอย่างคำสั่งมอบหมายให้บุคลากรปฏิบัติงานตามมติคณะรัฐมนตรี เมื่อวันที่ 17 มีนาคม พ.ศ. 2563 ลงวันที่ 26 มีนาคม พ.ศ. 2563 (บันทึกศูนย์ฯ ที่ E พิเศษ (COVID-19)/7 ลงวันที่ 26 มีนาคม พ.ศ. 2563)
22. บันทึกแจ้ง Username และ Password สำหรับระบบรายงานการปฏิบัติงานตามมาตรการป้องกัน COVID-19 ลงวันที่ 26 มีนาคม พ.ศ. 2563 (บันทึกศูนย์ฯ ที่ E พิเศษ (COVID-19)/8 ลงวันที่ 26 มีนาคม พ.ศ. 2563)
23. บันทึกแจ้งขอความร่วมมือในการดำเนินการตามมาตรการป้องกันการแพร่ระบาดของโรคติดเชื้อไวรัสโคโรนา 2019 (COVID-19) กรมชลประทาน ลงวันที่ 27 มีนาคม พ.ศ. 2563 (บันทึกศูนย์ฯ ที่ E พิเศษ (COVID-19)/9 ลงวันที่ 27 มีนาคม พ.ศ. 2563)
24. บันทึกคณะกรรมการเฉพาะกิจเพื่อบริหารจัดการตามมาตรการป้องกันการแพร่ระบาดของโรคติดเชื้อไวรัสโคโรนา 2019 (COVID-19) กรมชลประทาน ลงวันที่ 30 มีนาคม พ.ศ. 2563 เรื่อง ให้ปรับแผนมอบหมายให้บุคลากรปฏิบัติงานจากบ้าน (Work From Home) (บันทึกศูนย์ฯ ที่ E พิเศษ (COVID-19)/12 ลงวันที่ 30 มีนาคม พ.ศ. 2563)

อื่น ๆ ที่เกี่ยวข้อง

24. หนังสือกองทัพไทย ที่ กท 0800/250 ลงวันที่ 26 มีนาคม พ.ศ. 2563 เรื่อง ขอความร่วมมือปรับลดเวลาและวันทำงาน

ตัวอย่างแนวทางการบริหารความต่อเนื่องตามภารกิจของสำนัก/กอง

25. บันทึกสำนักวิจัยและพัฒนา ที่ สวพ 01/211/2563 ลงวันที่ 27 มีนาคม พ.ศ. 2563 เรื่อง ชักซ้อมแนวทางการส่งตัวอย่างวัสดุเพื่อทดสอบคุณสมบัติ ตามมาตรการป้องกันการแพร่ระบาดของโรคติดเชื้อไวรัสโคโรนา 2019 (COVID-19)